

Документ подписан простой электронной подписью

Информация о владельце:

ФИО: Шарифуллин Рамиль Анварович

Должность: Директор Казанского филиала

Дата подписания: 30.11.2023 09:48:15

Уникальный программный ключ:

65fd6cbdf7eae29c01b701aabc1b0c13072078d6668bb12e44091c482448e5a9

КАЗАНСКИЙ ФИЛИАЛ

Федеральное государственное бюджетное образовательное учреждение высшего образования

«РОССИЙСКИЙ ГОСУДАРСТВЕННЫЙ УНИВЕРСИТЕТ ПРАВОСУДИЯ»

Рабочая программа дисциплины (модуля)

«Налоговый учет и отчетность»

Набор 2023 г.

Специальность: 38.05.01 Экономическая безопасность

Специализация: Экономико-правовое обеспечение экономической безопасности

Рабочая программа разработана в соответствии с требованиями ФГОС

Разработчик: Фасхутдинова М.С., к.э.н., доцент

Рабочая программа рассмотрена и одобрена на заседании кафедры (протокол № 14 от 22.06.2023).

Зав. кафедрой Макаров Анатолий Николаевич

Казань, 2023

ПРОТОКОЛ ИЗМЕНЕНИЙ

рабочей программы дисциплины (модуля)

Налоговый учет и отчетность

наименование дисциплины в соответствии с учебным планом
для набора_2023 года на 2023-2024 уч.г.

Краткое содержание изменения	Дата и номер протокола заседания кафедры

Факультативные элементы УМК: _____

Актуализация выполнена ¹: Фасхутдинова М.С., к.э.н., доцент

_____ «__» _____ 20__ г.
подпись

Зав. кафедрой: Башкирцева С.А., к.э.н., доцент

(ФИО, ученая степень, ученое звание)

_____ «__» _____ 20__ г.

¹ Если отдельные элементы УМК разрабатывались отдельными авторами, то на форзаце необходимо указать соответствующую информацию, обеспечить подписание документа всеми авторами.

Оглавление

	Наименование разделов	Стр.
	Аннотация рабочей программы	4
1.	Цели и планируемые результаты изучения дисциплины (модуля)	4
2.	Место дисциплины (модуля) в структуре ОПОП	5
3.	Объем дисциплины (модуля) и виды учебной работы	6
4.	Содержание дисциплины (модуля)	6
5.	Учебно-методическое и информационное обеспечение дисциплины (модуля)	11
6.	Материально-техническое обеспечение	22
7.	Карта обеспеченности литературой	24
8.	Фонд оценочных средств	26

Аннотация рабочей программы дисциплины

«Налоговый учет и отчетность»

Автор-составитель: Фасхутдинова М.С

Цель изучения дисциплины	Целями освоения дисциплины (модуля) Налоговый учет и отчетность является - формирование у обучающихся комплекса теоретических знаний и практических навыков в области организации и ведения налогового учета; изучение порядка составления налоговой отчетности и ее анализа для выработки, обоснования и принятия решений в области налогообложения.
Место дисциплины в структуре ОПОП	Дисциплина Б1. О.22 «Налоговый учет и отчетность» относится к обязательной части образовательной программы. Для изучения дисциплины, необходимо освоение содержания следующих дисциплин ОПОП: «Экономическая теория», «Финансы», «Экономика организации (предприятия)», «Бухгалтерский учет», «Налоги и налогообложение». Дисциплина является базой для изучения следующих дисциплин ОПОП: «Судебная экономическая экспертиза», «Аудит», «Контроль и ревизия», «Налоговое администрирование», «Организация и методология налоговых проверок».
Компетенции, формируемые в результате освоения дисциплины (модуля)	ОПК-2 (ИОПК-2.1, ИОПК-2.2, ИОПК-2.3)
Содержание дисциплины (модуля)	Тема 1. Основы налогового учета и его характеристика Тема 2. Понятие налоговой отчетности и ее содержание Тема 3. Порядок заполнения налоговой декларации по налогу на добавленную стоимость Тема 4. Порядок заполнения налоговой декларации по налогу на имущество организаций Тема 5. Порядок заполнения налоговой декларации по земельному налогу Тема 6. Порядок заполнения налоговой декларации по транспортному налогу Тема 7. Порядок заполнения налоговой декларации по налогу, уплачиваемому в связи с применением упрощенной системы налогообложения. Тема 8. Порядок заполнения налоговой декларации по налогу на прибыль организаций.
Общая трудоемкость дисциплины (модуля)	Общая трудоемкость дисциплины составляет 4 зачетные единицы, 144 часов.
Форма промежуточной аттестации	Зачет

1.Цели и планируемые результаты изучения дисциплины (модуля)

Целями освоения дисциплины (модуля) Налоговый учет и отчетность является - формирование у обучающихся комплекса теоретических знаний и практических навыков в области организации и ведения налогового учета; изучение порядка составления налоговой отчетности и ее анализа для выработки, обоснования и принятия решений в области налогообложения.

Задачи освоения дисциплины:

- изучение генезиса и эволюции учета для целей налогообложения, его концептуальных основ с выявлением общих и отличительных моментов в методологии бухгалтерского и налогового учета посредством основательного исследования налогового законодательства;

- обучение умениям и навыкам организации учета налогооблагаемых баз по налогам РФ, подготовки налоговой информации, составления и представления налоговой отчетности;

- научить использовать информацию налогового учета для принятия профессиональных суждений с целью оценки эффективности налоговой политики налогоплательщика.

Таблица 1

№ п/п	Код компетенции	Название
	ОПК 2	Способен осуществлять сбор, анализ и использование данных хозяйственного, налогового и бюджетного учетов, учетной документации, бухгалтерской (финансовой), налоговой и статистической отчетности в целях оценки эффективности и прогнозирования финансово-хозяйственной деятельности хозяйствующего субъекта, а также выявления, предупреждения, локализации и нейтрализации внутренних и внешних угроз и рисков.
1	ИОПК-2.1	Анализирует и интерпретирует финансовую, бухгалтерскую и иную информацию, содержащуюся в учетно-отчетной документации, использовать полученные сведения для принятия решений по предупреждению, локализации и нейтрализации угроз экономической безопасности
2	ИОПК-2.2	Осуществляет бухгалтерский, финансовый, оперативный, управленческий и статистические учеты хозяйствующих субъектов и применять методики и стандарты ведения бухгалтерского, налогового, бюджетного учетов, формирования и предоставления бухгалтерской, налоговой, бюджетной отчетности
3	ИОПК-2.3	Составляет прогнозы динамики основных экономических показателей деятельности хозяйствующих субъектов

Планируемые результаты освоения дисциплины в части каждой компетенции указаны в картах компетенций по ОПОП.

В рамках дисциплины осуществляется воспитательная работа, предусмотренная рабочей программой воспитания, календарным планом воспитательной работы.

2. Место дисциплины в структуре ОПОП:

Предмет «Налоговый учет и отчетность» входит в обязательную часть, Б1.О.22

Для изучения дисциплины, необходимо освоение содержания следующих дисциплин ОПОП: «Экономическая теория», «Финансы», «Экономика организации (предприятия)», «Бухгалтерский учет», «Налоги и налогообложение».

Дисциплина является базой для изучения следующих дисциплин ОПОП: «Судебная экономическая экспертиза», «Аудит», «Контроль и ревизия», «Налоговое администрирование», «Организация и методология налоговых проверок».

3. Объем дисциплины и виды учебной работы

Таблица 2

Вид учебной работы	Трудоемкость			
	г.	д.	час.	5 курс

			9 семестр
Общая трудоемкость дисциплины по учебному плану	4	144	144
Контактная работа	-	46	46
Самостоятельная работа под контролем преподавателя, НИРС)	-	98	98
Занятия лекционного типа	-	16	16
Занятия семинарского типа	-	30	30
в том числе с практической подготовкой (при наличии)	-	24	24
Форма промежуточной аттестации	зачет	-	зачет

4. Содержание дисциплины

4.1. Текст рабочей программы

Тема 1. Основы налогового учета и его характеристика

Особенности формирования информации о налогооблагаемых показателях в бухгалтерском учете. Понятие и этапы становления налогового учета в России. Задачи и принципы налогового учета. Различия в нормативном регулировании и методологии бухгалтерского и налогового учета. Порядок формирования показателей регистров налогового учета. Подходы к ведению налогового учета и их характеристика.

Тема 2. Понятие налоговой отчетности и ее содержание

Понятие и значение налоговой отчетности. Основные задачи и содержание налоговой отчетности. Понятие налоговой декларации, порядок внесения исправлений в налоговые декларации. Общие подходы к заполнению налоговых деклараций. Типичные ошибки в заполнении налоговых деклараций. Основные способы представления налоговой отчетности.

Тема 3. Порядок заполнения налоговой декларации по налогу на добавленную стоимость

Взаимосвязь основных форм и показателей бухгалтерского учета, используемых при составлении налоговой отчетности по НДС. Основные требования, предъявляемые к заполнению налоговой декларации по НДС. Структура налоговой декларации по НДС. Особенности заполнения основных разделов налоговой декларации по НДС. Сверка данных аналитического, синтетического учета, бухгалтерской и налоговой отчетности

Тема 4. Порядок заполнения налоговой декларации по налогу на имущество организаций

Взаимосвязь основных форм и показателей бухгалтерского учета, используемых при составлении декларации по налогу на имущество организаций. Основные требования, предъявляемые к заполнению налоговой декларации по налогу на имущество организаций. Структура налоговой декларации. Особенности заполнения налоговой декларации по налогу на имущество организаций.

Тема 5. Порядок заполнения налоговой декларации по земельному налогу

Формирование налоговой базы по земельному налогу и порядок отражения расчетов в бухгалтерском и налоговом учете. Основные требования, предъявляемые к заполнению налоговой декларации по земельному налогу. Структура налоговой декларации по земельному налогу. Особенности заполнения налоговой декларации по земельному налогу.

Тема 6. Порядок заполнения налоговой декларации по транспортному налогу

Формирование налоговой базы по транспортному налогу и порядок отражения расчетов в бухгалтерском и налоговом учете. Основные требования, предъявляемые к заполнению налоговой декларации по транспортному налогу. Структура налоговой декларации по транспортному налогу. Особенности заполнения налоговой декларации по транспортному налогу.

Тема 7. Порядок заполнения налоговой декларации по налогу, уплачиваемому в связи с применением упрощенной системы налогообложения.

Бухгалтерский и налоговый учет при применении упрощенной системы налогообложения. Основные требования, предъявляемые к заполнению налоговой декларации по налогу, уплачиваемому в связи с применением упрощенной системы налогообложения. Структура налоговой декларации. Особенности заполнения налоговой декларации по налогу, уплачиваемому в связи с применением упрощенной системы налогообложения.

Тема 8. Порядок заполнения налоговой декларации по налогу на прибыль организаций

Порядок организации бухгалтерского и налогового учета для заполнения налоговой декларации по налогу на прибыль организаций. Взаимосвязь основных форм и показателей бухгалтерского учета, используемых при составлении налоговой декларации по налогу на прибыль организаций.

Основные требования, предъявляемые к заполнению декларации по налогу на прибыль организаций. Структура налоговой декларации по налогу на прибыль организаций.

Особенности и порядок заполнения декларации по налогу на прибыль организаций. Алгоритм составления декларации по налогу на прибыль организаций.

4.2. Разделы и темы дисциплины, виды занятий (тематический план)

Тематический план

Таблица 3

№ п/п	Раздел дисциплины, тема	Код компетенции	Общая трудоемкость дисциплины	В том числе					Наименование оценочного средства
				Самостоятельная работа под контролем преподавателя, НИРС час.	Контактная работа час.	Занятия лекционного типа час.	Занятия семинарского типа час.	Практическая подготовка час.	
1	Основы налогового учета и его характеристика	ИОПК 2.2	18	14	4	2	2	-	Доклады. Деловая игра. Фронтальный опрос. Контрольная работа.
2	Понятие налоговой отчетности и ее содержание	ИОПК 2.2	18	12	6	2	4	-	Фронтальный опрос. Доклады. Тесты. Контрольная работа.
3	Порядок заполнения налоговой декларации по налогу на добавленную стоимость	ИОПК 2.1 ИОПК 2.3	18	12	6	2	4	4	Доклады. Фронтальный опрос. Контрольная работа. Решение задачи.
4	Порядок заполнения налоговой декларации по налогу на имущество организаций	ИОПК 2.1 ИОПК 2.3	18	12	6	2	4	4	Доклады. Тесты. Фронтальный опрос. Контрольная работа. Решение задачи.
5	Порядок заполнения налоговой декларации по земельному налогу	ИОПК 2.1 ИОПК 2.3	18	12	6	2	4	4	Доклады. Решение задачи. Фронтальный опрос. Контрольная работа.

									та.
6	Порядок заполнения налоговой декларации по транспортному налогу	ИОПК 2.1 ИОПК 2.3	18	12	6	2	4	4	Доклады. Решение задачи. Фронтальный.
7	Порядок заполнения налоговой декларации по налогу, уплачиваемому в связи с применением упрощенной системы налогообложения	ИОПК 2.1 ИОПК 2.3	18	12	6	2	4	4	Доклады. опрос. Контрольная работа Решение задачи. Фронтальный опрос. Контрольная работа.
8	Порядок заполнения налоговой декларации по налогу на прибыль организаций	ИОПК 2.1 ИОПК 2.3	18	12	6	2	4	4	Доклады. Тесты. Фронтальный опрос. Контрольная работа. Решение задачи.
ВСЕГО			144	98	46	16	30	24	

4.3. Самостоятельное изучение обучающимися разделов дисциплины

Таблица 4

№ темы	Вопросы, выносимые на самостоятельное изучение	Кол-во часов
1	Основы налогового учета и его характеристика	14
2	Понятие налоговой отчетности и ее содержание	12
3	Порядок заполнения налоговой декларации по налогу на добавленную стоимость	12
4	Порядок заполнения налоговой декларации по налогу на имущество организаций	12
5	Порядок заполнения налоговой декларации по земельному налогу	12
6	Порядок заполнения налоговой декларации по транспортному налогу	12
7	Порядок заполнения налоговой декларации по налогу, уплачиваемому в связи с применением упрощенной системы налогообложения	12
8	Порядок заполнения налоговой декларации по налогу на прибыль организаций	12

Для самопроверки следует ответить на вопросы, которые обычно имеются в учебных пособиях. Они акцентируют внимание на наиболее важных вопросах темы. Частое обращение к конспекту показывает недостаточное усвоение основных вопросов темы. Необходимость частого обращения к учебнику показывает неумение правильно конспектировать основные понятия и закономерности темы.

4.4. Темы курсового проекта (курсовой работы)

Не предусмотрены.

5. Учебно-методическое и информационное обеспечение дисциплины (модуля)

5.1. Учебно-методические рекомендации по изучению дисциплины (модуля)

Для успешного освоения дисциплины студент должен изучить следующие элементы образовательного процесса:

- самостоятельное изучение разделов и тем курса по учебникам и учебным пособиям с последующей самопроверкой и решением типовых задач;
- индивидуальные консультации (очные и письменные);
- посещение лекций, семинаров,
- сдача экзамена по всему курсу.

Лекционные занятия (теоретический курс)

Общие рекомендации по подготовке к лекциям:

В период сессии студентам читаются лекции, на которых рассматриваются наиболее важные темы и разделы курса, а также рассматриваются вопросы, недостаточно полно или точно освещенные в учебной литературе или вызывающие затруднения у большого числа студентов.

При преподавании дисциплины используются преимущественно следующие типы лекционных занятий:

Лекция-дискуссия

Лекция-консультация

Лекции – вид учебного занятия, основанный на устном систематическом и последовательном изложении материала по какой-либо проблеме, теме.

Основные этапы подготовки к лекционному занятию:

1. определение темы лекции (название – лаконичное, краткое, четкое);
2. выделение главных вопросов;
3. определение объема материала по каждому вопросу (в результате определяется объем всей лекции);
4. подбор и изучение всего литературного материала;
5. подбор наглядного материала, ТСО и дидактического материала к нему;
6. составление плана лекции;
7. написание полного текста лекции.

В ходе лекционного занятия преподаватель должен назвать тему, учебные вопросы, ознакомить студентов с перечнем основной и дополнительной литературы по теме занятия. Во вступительной части лекции обосновать место и роль изучаемой темы в учебной дисциплине, раскрыть ее практическое значение. Если читается не первая лекция, то необходимо увязать ее тему с предыдущей, не нарушая логики изложения учебного материала. Раскрывая содержание учебных вопросов, акцентировать внимание студентов на основных категориях, явлениях и процессах, особенностях их протекания. Раскрывать сущность и содержание различных точек зрения и научных подходов к объяснению тех или иных явлений и процессов.

Следует аргументировано обосновать собственную позицию по спорным теоретическим вопросам. Приводить примеры. Задавать по ходу изложения лекционного материала риторические вопросы и самому давать на них ответ. Это способствует активизации мыслительной деятельности студентов, повышению их внимания и интереса к материалу лекции, ее содержанию. Преподаватель должен руководить работой

студентов по конспектированию лекционного материала, подчеркивать необходимость отражения в конспектах основных положений изучаемой темы, особо выделяя категориальный аппарат. В заключительной части лекции необходимо сформулировать общие выводы по теме, раскрывающие содержание всех вопросов, поставленных в лекции. Объявить план очередного семинарского занятия, дать краткие рекомендации по подготовке студентов к семинару. Определить место и время консультации студентам, пожелавшим выступить на семинаре с докладами и рефератами по актуальным вопросам обсуждаемой темы.

Лекция должна быть органически связана с другими видами учебных занятий: семинарами, лабораторными работами, учебной и производственной практикой, самостоятельной работой студентов.

Семинарские занятия

Общие рекомендации по подготовке к семинарам:

Для более глубокого изучения курса экономики проводятся практические занятия (семинары), на которых обсуждаются и углубленно изучаются наиболее трудно усваиваемые темы.

При подготовке к семинарскому занятию по теме прочитанной лекции преподавателю необходимо уточнить план его проведения, продумать формулировки и содержание учебных вопросов, выносимых на обсуждение, ознакомиться с новыми публикациями по теме семинара и составить список обязанностей и дополнительной литературы по вопросам плана занятия. Можно завести рабочую тетрадь, в которой учитывать посещаемость занятий студентами и оценивать их выступления в соответствующих баллах. Оказывать методическую помощь студентам в подготовке докладов и рефератов.

В ходе семинара во вступительном слове раскрыть теоретическую и практическую значимость темы семинарского занятия, определить порядок его проведения, время на обсуждение каждого учебного вопроса. Дать возможность выступить всем желающим, а также предложить выступить тем студентам, которые по тем или иным причинам пропустили лекционное занятие или проявляют пассивность. Целесообразно в ходе обсуждения учебных вопросов задавать выступающим и аудитории дополнительные и уточняющие вопросы с целью выяснения их позиций по существу обсуждаемых проблем. Поощрять выступления с места в виде кратких дополнений и постановки вопросов выступающим и преподавателю. Для наглядности и закрепления изучаемого материала преподаватель может использовать таблицы, схемы, карты, презентации.

В заключительной части семинарского занятия следует подвести его итоги: дать объективную оценку выступлений каждого студента и учебной группы в целом. Раскрыть положительные стороны и недостатки проведенного семинарского занятия. Ответить на вопросы студентов. Назвать тему очередного занятия.

Рекомендации по темам:

Тема 1. Основы налогового учета и его характеристика

Вопросы к обсуждению:

1. Особенности формирования информации о налогооблагаемых показателях в бухгалтерском учете.

2. Понятие и этапы становления налогового учета в России. Задачи и принципы налогового учета.

3. Различия в нормативном регулировании и методологии бухгалтерского и налогового учета.

4. Порядок формирования показателей регистров налогового учета. Подходы к ведению налогового учета и их характеристика.

Тема 2. Понятие налоговой отчетности и ее содержание

Вопросы к обсуждению:

1. Понятие и значение налоговой отчетности. Основные задачи и содержание налоговой отчетности.
2. Понятие налоговой декларации, порядок внесения исправлений в налоговые декларации.
3. Общие подходы к заполнению налоговых деклараций. Типичные ошибки в заполнении налоговых деклараций.
4. Основные способы представления налоговой отчетности.

Тема 3. Порядок заполнения налоговой декларации по налогу на добавленную стоимость

Вопросы к обсуждению:

1. Взаимосвязь основных форм и показателей бухгалтерского учета, используемых при составлении налоговой отчетности по НДС.
2. Основные требования, предъявляемые к заполнению налоговой декларации по НДС.
3. Структура налоговой декларации по НДС.
4. Особенности заполнения основных разделов налоговой декларации по НДС.
5. Сверка данных аналитического, синтетического учета, бухгалтерской и налоговой отчетности

Тема 4. Порядок заполнения налоговой декларации по налогу на имущество организаций

Вопросы к обсуждению:

1. Взаимосвязь основных форм и показателей бухгалтерского учета, используемых при составлении декларации по налогу на имущество организаций.
2. Основные требования, предъявляемые к заполнению налоговой декларации по налогу на имущество организаций.
3. Структура налоговой декларации.
4. Особенности заполнения налоговой декларации по налогу на имущество организаций.

Тема 5. Порядок заполнения налоговой декларации по земельному налогу

Вопросы к обсуждению:

1. Формирование налоговой базы по земельному налогу и порядок отражения расчетов в бухгалтерском и налоговом учете.
2. Основные требования, предъявляемые к заполнению налоговой декларации по земельному налогу.
3. Структура налоговой декларации по земельному налогу.
4. Особенности заполнения налоговой декларации по земельному налогу.

Тема 6. Порядок заполнения налоговой декларации по транспортному налогу

Вопросы к обсуждению:

1. Формирование налоговой базы по транспортному налогу и порядок отражения расчетов в бухгалтерском и налоговом учете.
2. Основные требования, предъявляемые к заполнению налоговой декларации по транспортному налогу.
3. Структура налоговой декларации по транспортному налогу.
4. Особенности заполнения налоговой декларации по транспортному налогу.

Тема 7. Порядок заполнения налоговой декларации по налогу, уплачиваемому в связи с применением упрощенной системы налогообложения.

Вопросы к обсуждению:

1. Бухгалтерский и налоговый учет при применении упрощенной системы налогообложения.
2. Основные требования, предъявляемые к заполнению налоговой декларации по налогу, уплачиваемому в связи с применением упрощенной системы налогообложения.
3. Структура налоговой декларации.
4. Особенности заполнения налоговой декларации по налогу, уплачиваемому в связи с применением упрощенной системы налогообложения.

Тема 8. Порядок заполнения налоговой декларации по налогу на прибыль организаций

Вопросы к обсуждению:

1. Порядок организации бухгалтерского и налогового учета для заполнения налоговой декларации по налогу на прибыль организаций.
2. Взаимосвязь основных форм и показателей бухгалтерского учета, используемых при составлении налоговой декларации по налогу на прибыль организаций.
3. Основные требования, предъявляемые к заполнению декларации по налогу на прибыль организаций.
4. Структура налоговой декларации по налогу на прибыль организаций.
5. Особенности и порядок заполнения декларации по налогу на прибыль организаций. Алгоритм составления декларации по налогу на прибыль организаций.

Образовательные технологии, используемые для проведения семинаров в интерактивной форме:

Деловая игра – метод имитации (подражания, изображения) принятия решений руководящими работниками или специалистами в различных производственных ситуациях (в учебном процессе – в искусственно созданных ситуациях), осуществляемый по заданным правилам группой людей в диалоговом режиме. Деловые игры применяются в качестве средства активного обучения экономике, бизнесу, познания норм поведения, освоения процессов принятия решения.

Тестирование – контроль знаний с помощью тестов, которые состоят из условий (вопросов) и вариантов ответов для выбора (самостоятельная работа студентов).

Метод кейс-стади – обучение, при котором студенты и преподаватели участвуют в непосредственном обсуждении деловых ситуаций или задач. При данном методе обучения студент самостоятельно вынужден принимать решение и обосновать его.

Учебно-методические рекомендации по выполнению различных форм самостоятельной работы

1) Учебно-методические рекомендации по изучению обучающимися вопросов, выносимых на самостоятельное изучение.

Виды и содержание самостоятельной работы студента по дисциплине:

- самостоятельная работа с книгой,
- самопроверка,
- выполнение упражнений (решение тестов),
- консультации

Самостоятельная работа с книгой

Начинать изучение курса в целом или темы семинарского занятия необходимо с рассмотрения его содержания по программе, затем приступить к рассмотрению отдельных тем. Сначала знакомятся с содержащимися в данной теме вопросами, их последовательно-

стью, а затем уже приступают к изучению содержания темы. При первом чтении необходимо получить общее представление об излагаемых вопросах. При повторном чтении необходимо параллельно вести конспект, в который заносить все основные понятия и закономерности рассматриваемой темы, зависимости и их выводы; впервые встретившиеся термины с краткими пояснениями их сущности. По возможности старайтесь систематизировать материал, представляйте его в виде графиков, схем, диаграмм, таблиц - это облегчает запоминание материала и позволяет легко восстановить его в памяти при повторном обращении. Не старайтесь наполнить конспект отдельными фактами и цифрами, их всегда можно отыскать в соответствующих справочных материалах. Вникайте в сущность того или иного вопроса - это способствует более глубокому и прочному усвоению материала.

Переходить к изучению новой темы следует только после полного изучения теоретических вопросов, выполнения самопроверки и решения задач по предыдущей теме.

Закончив изучение темы, ответьте на вопросы для самопроверки, которые акцентируют внимание на наиболее важных вопросах темы. При этом старайтесь не пользоваться конспектом или учебником. Частое обращение к конспекту показывает недостаточное усвоение основных вопросов темы. Необходимость частого обращения к учебнику показывает неумение правильно конспектировать основные понятия и закономерности темы. Внесите коррективы в конспект, который впоследствии поможет при повторении материала в период подготовки к экзамену.

Решение учебно-практических, в том числе, расчетно-графических задач

При контроле знаний основное внимание уделяется способности студентов применять полученные знания на практических задачах. Поэтому при самостоятельной работе студент должен уделять внимание решению задач. При решении задач необходимо анализировать те или иные алгоритмы, которые применялись при решении подобных задач на аудиторных занятиях, пытаться построить логическую схему доказательства. Если задача сразу не получается, то отложить ее на некоторое время, рассмотреть другие задачи, но обязательно вернуться и попытаться решить отложенную задачу попозже. Материал раздела курса можно усвоить только порешав достаточный по объему набор задач по данному разделу. При чтении теоретического материала необходимо попытаться вникнуть в содержание определений, попробовать построить собственные примеры на данное определение. Необходимо уметь связывать различные определения и понятия в одно целое.

Консультации

При возникновении затруднений при изучении теоретической части курса, ответов на вопросы для самопроверки или решении задач, следует обращаться за письменной или устной консультацией к преподавателю в институт. При этом необходимо точно указать вопрос, вызывающий затруднение, место в учебнике, где он разбирается.

Выполнение тестовых заданий

Для более прочного усвоения теоретического материала после самопроверки необходимо выполнить упражнения и ответить на вопросы тестов по пройденной теме.

Рекомендации по выполнению тестовых заданий:

Целью выполнения тестовых заданий является формирование у студентов навыков самостоятельного выбора ответов из нескольких вариантов, определения соответствия, либо нахождения не обозначенного ответа, расположения по определенному порядку и обоснования их в соответствии со знанием системы категорий теории государства и права и при необходимости норм действующего законодательства.

Выполнение тестовых заданий должно способствовать повышению теоретической и профессиональной подготовки студентов, лучшему освоению учебного материала, углубленному рассмотрению содержания тем дисциплины.

Приступая к выполнению тестовых заданий, студент должен, прежде всего, уяснить суть предложенного вопроса, внимательно прочитать предлагаемые ответы, проанализировать выбранный ответ.

Ответы на поставленные вопросы должны быть обоснованы решением.

Контрольные задания

Рефераты пишутся исходя из следующего принципа распределения тем:

Начальная Буква Фамилии	Номер	Начальная Буква Фамилии	Номер
А	1	П	15
Б	2	Р	16
В	3	С	17
Г	4	Т	18
Д	5	У	19
Е,Ё	6	Ф	20
Ж	7	Х	21
З	8	Ц	22
И	9	Ч	23
К	10	Ш	24
Л	11	Щ	25
М	12	Э	1
Н	13	Ю	2
О	14	Я	3

1. Понятие налогового учета в соответствии с требованиями Налогового Кодекса РФ.
2. Расчет среднегодовой стоимости имущества, подлежащего налогообложению при исчислении налога на имущество организаций.
3. Требования, предъявляемые к налоговому учету при исчислении налога на прибыль.
4. Документы налогового учета при исчислении НДС.
5. Использование бухгалтерского учета для исчисления НДС.
6. Налоговые регистры при исчислении налога на прибыль.
7. Использование данных бухгалтерского учета при исчислении страховых взносов в ПФ, ФСС, ФФОМС, ТФОМС.
8. Ведение налогового учета при осуществлении операций, облагаемых и необлагаемых НДС.
9. Использование данных бухгалтерского учета при исчислении налога на имущество.
10. Порядок заполнения налоговой декларации по НДС при осуществлении операций, облагаемых и необлагаемых НДС.
11. Порядок заполнения и представления расчетов по начисленным и уплаченным страховым взносам в ПФ, ФСС, ФФОМС, ТФОМС при наличии обособленных подразделений.
12. Порядок заполнения налоговой декларации по НДС налоговым агентом.
13. Порядок заполнения налоговой декларации по налогу на прибыль.
14. Расчетный, отчетный периоды, ставки по страховым взносам в ПФ, ФСС, ФФОМС, ТФОМС.
15. Порядок заполнения налоговой декларации по налогу на имущество.
16. Налоговый учет амортизируемого имущества при исчислении налога на при-

быль.

17. Налоговый учет доходов от реализации и внереализационных доходов.
18. Требования, предъявляемые к налоговым вычетам по НДС.
19. Налоговый учет нормируемых расходов при исчислении налога на прибыль.
20. Порядок расчета НДС по договорам комиссии.
21. Налоговый учет внереализационных расходов.
22. Порядок расчета транспортного налога.
23. Налоговый расчет резерва по сомнительным долгам.
24. Порядок заполнения налоговой декларации по налогу на имущество при наличии обособленных подразделений.
25. Налоговый расчет резерва на выплату отпусков и вознаграждений за выслугу лет.
26. Понятие «Места реализации работ, услуг» при исчислении НДС налоговыми агентами.
27. Налоговый учет при уступке права требования задолженности при исчислении налога на прибыль.
28. Порядок исчисления НДС при реализации операций, облагаемых по разным ставкам.
29. Налоговый учет прямых и косвенных расходов, расчет незавершенного производства.
30. Порядок признания доходов и расходов при исчислении налога на прибыль.
31. Момент определения налоговой базы при исчислении НДС.
32. Особенности восстановления НДС, установленные НК РФ.
33. Кассовый метод признания доходов и расходов при исчислении налога на прибыль.
34. Требования, предъявляемые к документам налогового учета при исчислении НДС.
35. Документы, подтверждающие ведение налогового учета.
36. Порядок оформления налоговой декларации по налогу на имущество при наличии основных средств, не подлежащих налогообложению.
37. Порядок заполнения налоговой декларации по земельному налогу.
38. Налоговый учет расходов на ремонт основных средств.
39. Порядок расчета земельного налога.
40. Требования к аналитическим регистрам налогового учета.

Рекомендации по подготовке контрольной работы

Объем: не менее 12 страниц.

Количество использованных источников: не менее 5 за последние 3 года.

Параметры:

- ширина верхнего поля - 15 мм;
- ширина нижнего поля - 20 мм;
- ширина правого поля - 10 мм;
- ширина левого поля - 25 мм.

Текст печатается через полтора интервала, 14 шрифтом, гарнитура Times New Roman. Абзацный отступ — 5 знаков. Сноски печатаются через один интервал 10 шрифтом и нумеруются арабскими цифрами без скобки. Нумерация сносок начинается заново на каждой странице.

Нумерация страниц начинается со страницы 3. Титульный лист (1-я страница) и оглавление (2-я страница) не нумеруются.

Вставки на полях и между строк не допускаются.

При включении цитат обязательна ссылка на источник. Все сноски и подстрочные замечания должны быть на странице, к которой они относятся. Сокращения в тексте не допускаются, за исключением общепринятых.

Например: автор - авт., город - г., дополнение - доп., издание -изд., исследование - исслед., систематический - сист., Москва -М., раздел - разд., республика - респ.

Таблицы должны быть простыми и удобными для размещения в тексте. В графах таблиц необходимо повторять одинаковые цифры, символы, формулы и обозначения, не заменяя их кавычками или иными знаками.

Критерии оценивания:

- соответствие заявленной теме – 1 балл,
- логичность и последовательность изложения материала – 2 балла,
- способность к работе с информационными источниками – 1 балл,
- способность к анализу – 3 балла,
- умение формулировать выводы – 3 балла.

Итого: максимум 10 баллов.

Методические рекомендации для обучающихся с ограниченными возможностями здоровья и инвалидами по освоению дисциплины (модуля)

Под специальными условиями для получения высшего образования по образовательным программам обучающимися с ограниченными возможностями здоровья понимаются условия обучения таких обучающихся, включающие в себя использование специальных образовательных программ и методов обучения и воспитания, специальных учебников, учебных пособий и дидактических материалов, специальных технических средств обучения коллективного и индивидуального пользования, предоставление услуг ассистента (помощника), оказывающего обучающимся необходимую техническую помощь, проведение групповых и индивидуальных коррекционных занятий, обеспечение доступа в здания организаций и другие условия, без которых невозможно или затруднено освоение образовательных программ обучающимися с ограниченными возможностями здоровья.

В освоении дисциплины инвалидами и лицами с ограниченными возможностями здоровья большое значение имеет индивидуальная работа. Под индивидуальной работой подразумевается две формы деятельности: самостоятельная работа по освоению и закреплению материала; индивидуальная учебная работа в контактной форме, предполагающая взаимодействие с преподавателем (в частности, консультации), т.е. дополнительное разъяснение учебного материала и углубленное изучение материала. Индивидуальные консультации по предмету являются важным фактором, способствующим индивидуализации обучения и установлению воспитательного контакта между преподавателем и обучающимся.

В целях освоения учебной программы дисциплины инвалидами и лицами с ограниченными возможностями здоровья возможно

- использование специальных технических и иных средств индивидуального пользования, рекомендованных врачом-специалистом;
- присутствие ассистента, оказывающего обучающемуся необходимую помощь.

На лекционном занятии рекомендуется использовать звукозаписывающие устройства и компьютеры, как способ конспектирования.

Для освоения дисциплины (в т.ч. подготовки к занятиям, при самостоятельной работе) лицами с ограниченными возможностями здоровья предоставляется возможность использования учебной литературы в виде электронного документа в электронно-библиотечной системе Book.ru имеющей специальную версию для слабовидящих; обеспечивается доступ к учебно-методическим материалам посредством СЭО «Фемида»; доступ к информационным и библиографическим ресурсам посредством сети «Интернет».

5.2. Перечень нормативных правовых актов, актов высших судебных органов, материалов судебной практики

1. Конституция Российской Федерации" (принята всенародным голосованием 12.12.1993) (с учетом поправок, внесенных Законами РФ о поправках к Конституции РФ от 30.12.2008 N 6-ФКЗ, от 30.12.2008 N 7-ФКЗ, от 05.02.2014 N 2-ФКЗ, от 21.07.2014 N 11-ФКЗ) статья 57 (ред.от 01.07.2020);

2. Налоговый кодекс Российской Федерации (НК РФ) (с изм. и доп. 7 марта, 3 апреля, 18 июня, 1, 18, 29 июля, 30 сентября, 30 октября, 14, 27 ноября, 28, 29 декабря 2017 г., 19 февраля, 7 марта, 23 апреля, 4, 27 июня, 3, 19, 29 июля, 3 августа, 11, 30 октября, 12, 27, 28 ноября 2018 г., 21 мая 2020, 08 июня 2020, 02 июля 2021, 28 мая 2022 г.)

3. Бюджетный кодекс Российской Федерации от 31 июля 1998 г. N 145-ФЗ (БК РФ) (с изм. и доп.от 28 марта, 18, 29 июля, 30 сентября, 14, 27 ноября, 28 декабря 2017 г., 7 марта, 4 июня, 19 июля, 3 августа, 3, 11 октября, 27, 28 ноября 2018 г., 22 апреля 2020, 08 июня 2020 г, 01 июля 2021, 28 мая 2022 г.)

4. Гражданский кодекс Российской Федерации (ГК РФ) (части первая, вторая, третья и Налоги, и налогообложение 27 четвертая) (с изм. и доп. 18 апреля, 23 мая, 19, 29 июля, 3 августа 2018 г, 27 декабря 2019 г, 01 июля 2021., 28 мая 2022 г.).

5. Уголовный кодекс РФ от 13 июня 1996 г. № 63-ФЗ (УК РФ) (с изм. и доп. От 05 мая 2014 г., 1,7 апреля 2020, 08 июня 2020 г, 01 июля 2021, 25 марта 2022 г.)

6. Кодекс Российской Федерации об административных правонарушениях от 30 декабря 2001 г. № 195-ФЗ (КоАП РФ) (с изм. и доп. 5 февраля, 7 марта, 3, 23 апреля, 27 июня, 19, 29 июля, 3 августа, 2, 11, 30 октября, 12, 28 ноября 2018 г, 1,24 апреля 2020 г., 08 июня 2020 г, 01 июля 2021 г.11 июня 2022 г.).

5.3. Информационное обеспечение освоения дисциплины (модуля)

Информационные, в том числе электронные ресурсы Университета, а также иные электронные ресурсы, необходимые для изучения дисциплины (модуля): *(перечень ежегодно обновляется)*

№ п/п	Наименование	Адрес в сети Интернет	Условия доступа
1.	ЭБС «ZNANIUM.COM»	https://znanium.com/ Основная коллекция Коллекция издательства Статут Znanium.com. Discovery для аспирантов	Зарегистрированному пользователю по логину и паролю
2.	ЭБС «ЮРАЙТ»	https://urait.ru/	Зарегистрированному пользователю по логину и паролю
3.	ЭБС «BOOK.ru»	https://www.book.ru/ коллекция издательства Проспект Юридическая литература; коллекции издательства Кнорус Право, Экономика и Менеджмент	Зарегистрированному пользователю по логину и паролю
4.	East View Information Services	http://dlib.eastview.com/ Универсальная база данных	Зарегистрированному пользователю по логину

		периодики (электронные журналы)	ну и паролю
5.	Электронный каталог РГУП	http://biblioteka.raju.ru/MegaPro/Web	Зарегистрированному пользователю по логину и паролю
6.	Информационно-образовательный потенциал РГУП	http://op.raju.ru/ электронные версии учебных, научных и научно-практических изданий РГУП	Зарегистрированному пользователю по логину и паролю
7.	Система электронного обучения «Фемида»	https://femida.raju.ru Учебно-методические комплексы, Рабочие программы по направлению подготовки	Зарегистрированному пользователю по логину и паролю
8.	Правовые системы	Гарант, Консультант	По ip-адресу в университете
9.	Национальная электронная библиотека (НЭБ)	https://rusneb.ru/	По ip-адресу в университете

Основная и дополнительная литература указаны в карте обеспеченности литературой.

6. Материально-техническое обеспечение

Для материально-технического обеспечения дисциплины используются специальные помещения. Специальные помещения представляют собой учебные аудитории для проведения занятий лекционного типа, занятий семинарского типа, курсового проектирования (выполнения курсовых работ), групповых и индивидуальных консультаций, текущего контроля и промежуточной аттестации, а также помещения для самостоятельной работы и помещения для хранения и профилактического обслуживания учебного оборудования.

Для проведения занятий лекционного типа предлагаются наборы демонстрационного оборудования и учебно-наглядных пособий, обеспечивающие тематические иллюстрации, соответствующие рабочим программам дисциплин. Демонстрационное оборудование представлено в виде мультимедийных средств. Учебно-наглядные пособия представлены в виде экранно-звуковых средств, печатных пособий, слайд-презентаций, видеофильмов, макетов и т.д., которые применяются по необходимости в соответствии с темами (разделами) дисциплины.

Для самостоятельной работы обучающихся помещения оснащены компьютерной техникой с возможностью подключения к сети «Интернет» и обеспечением доступа в электронную информационно-образовательную среду университета.

Предусмотрены помещения для хранения и профилактического обслуживания учебного оборудования.

Перечень специальных помещений ежегодно обновляется и отражается в справке о материально-техническом обеспечении основной образовательной программы.

Состав необходимого комплекта лицензионного программного обеспечения ежегодно обновляется, утверждается и отражается в справке о материально-техническом обеспечении основной образовательной программы.

№ п/п	Наименование дисциплины (модуля), практик в соответствии с учебным планом	Наименование специальных* помещений и помещений для самостоятельной работы	Оснащенность специальных помещений и помещений для самостоятельной работы	Перечень лицензионного программного обеспечения. Реквизиты подтверждающего документа	
Б1.О 22	Налоговый учет и отчетность	Кабинет бухгалтерского учета, налогообложения и аудита. Аудитория для проведения занятий семинарского типа, групповых и индивидуальных консультаций, для текущего контроля и промежуточной аттестации, (помещение 1003– комната 35)	Информационные стенды, дидактические материалы, проектор, ноутбук, столы, стулья, доска, наглядные пособия (плакаты)	по договору №293 от 24.12.2012	MS Windows 8

*Специальные помещения - учебные аудитории для проведения занятий всех видов, предусмотренных ОПОП, оснащены наборами мультимедийного демонстрационного оборудования (компьютер с программным обеспечением, проектор, акустическая система) и учебно-наглядными пособиями, обеспечивающими тематическое иллюстрирование учебного процесса (слайд-презентации лекций, видеофильмы, видеоролики и т.п.)

7. Карта обеспеченности литературой

Кафедра экономики
 Специальность: 38.05.01 Экономическая безопасность
 Дисциплина: Налоговый учет и отчетность
 Курс: 5

Наименование, Автор или редактор, Издательство, Год издания, кол-во страниц	Вид издания	
	ЭБС (указать ссылку)	Кол-во печатных изд. в библиотеке вуза
1	2	3
Основная литература		
Бодрова, Т. В. Налоговый учет и налоговое планирование: учебник / Т. В. Бодрова. - 2-е изд., испр. - Москва : Дашков и К, 2021. - 320 с. - ISBN 978-5-394-04137-2. - Текст : электронный. - URL: https://znanium.com/catalog/product/1232153 (дата обращения: 25.03.2023). – Режим доступа: по подписке.	https://znanium.com/catalog/document?id=371016#bib	
Хандрамай, А. А. Налогообложение физических лиц : учебное пособие / А.А. Хандрамай, И.В. Корчагина. — Москва : ИНФРА-М, 2021. — 291 с. — (Высшее образование: Бакалавриат). - ISBN 978-5-16-109413-6. - Текст : электронный. - URL: https://znanium.com/catalog/product/1241982 (дата обращения: 25.03.2023). – Режим доступа: по подписке.	https://znanium.com/catalog/document?id=373792#bib	
Дополнительная литература		
Сидорова, Е. Ю. Налоги и налогообложение : учебник / Е.Ю. Сидорова, Д.Ю. Бобошко. — Москва : ИНФРА-М, 2023. — 235 с. — (Высшее образование: Бакалавриат). — DOI 10.12737/textbook_5c6d0defb73bb9.03631634. - ISBN 978-5-16-013779-7. - Текст : электронный. - URL: https://znanium.com/catalog/product/1931498 (дата обращения: 05.04.2023). – Режим доступа: по подписке.	https://znanium.com/catalog/document?id=422319#bib	
Налоги и налогообложение : учебник / под ред. Т. Я. Сильвестровой. — Москва : ИНФРА-М, 2020. — 531 с. — (Высшее образование: Бакалавриат). - ISBN 978-5-16-013334-8. - Текст : электронный. - URL: https://znanium.com/catalog/product/1042297 (дата обращения: 05.04.2023). – Режим доступа: по подписке.	https://znanium.com/catalog/document?id=344863#bib	
Ворожбит, О. Ю. Налоги и налогообложение. Налоговая система Российской Федерации : учебное пособие / О.Ю. Ворожбит, В.А. Водопьянова. — Москва : РИОР : ИНФРА-М, 2023. — (Высшее образование). — 174 с. — DOI: https://doi.org/10.12737/1730-2 . - ISBN 978-5-369-01730-2. - Текст : электронный. - URL: https://znanium.com/catalog/product/1931484 (дата обращения: 05.04.2023). – Режим доступа: по подписке.	https://znanium.com/catalog/document?id=422350#bib	

8. Фонд оценочных средств

8.1. Паспорт фонда оценочных средств по дисциплине

№ п/п	Разделы (темы) дисциплины	Код формируемой компетенции (или ее части)	Наименование оценочного средства
1.	Основы налогового учета и его характеристика	ИОПК 2.2	Доклады. Деловая игра. Фронтальный опрос. Контрольная работа.
2.	Понятие налоговой отчетности и ее содержание	ИОПК 2.2	Фронтальный опрос. Доклады. Тесты. Контрольная работа.
3.	Порядок заполнения налоговой декларации по налогу на добавленную стоимость	ИОПК 2.1 ИОПК 2.3	Доклады. Фронтальный опрос. Контрольная работа. Решение задачи.
4.	Порядок заполнения налоговой декларации по налогу на имущество организаций	ИОПК 2.1 ИОПК 2.3	Доклады. Тесты. Фронтальный опрос. Контрольная работа. Решение задачи.
5.	Порядок заполнения налоговой декларации по земельному налогу	ИОПК 2.1 ИОПК 2.3	Доклады. Решение задачи. Фронтальный опрос. Контрольная работа.
6.	Порядок заполнения налоговой декларации по транспортному налогу	ИОПК 2.1 ИОПК 2.3	Доклады. Решение задачи. Фронтальный.
7.	Порядок заполнения налоговой декларации по налогу, уплачиваемому в связи с применением упрощенной системы налогообложения	ИОПК 2.1 ИОПК 2.3	Доклады. опрос. Контрольная работа Решение задачи. Фронтальный опрос. Контрольная работа.
8.	Порядок заполнения налоговой декларации по налогу на прибыль организаций	ИОПК 2.1 ИОПК 2.3	Доклады. Тесты. Фронтальный опрос. Контрольная работа. Решение задачи.

8.2. Оценочные средства

Вопросы для занятий семинарского типа (семинаров, коллоквиумов)

1. Перечень компетенций (части компетенции), проверяемых оценочным средством (наименование, код):

Таблица 1

№ п/п	Код компетенции	Название
	ОПК 2	Способен осуществлять сбор, анализ и использование данных хозяйственного, налогового и бюджетного учетов, учетной документации, бухгалтерской (финансовой), налоговой и статистической отчетности в целях оценки эффективности и прогнозирования финансово-хозяйственной деятельности хозяйствующего субъекта, а также выявления, предупреждения, локализации и нейтрализации внутренних и внешних угроз и рисков.
1	ИОПК-2.1	Анализирует и интерпретирует финансовую, бухгалтерскую и иную информацию, содержащуюся в учетно-отчетной документации, использовать полученные сведения для принятия решений по предупрежде-

		нию, локализации и нейтрализации угроз экономической безопасности
2	ИОПК-2.2	Осуществляет бухгалтерский, финансовый, оперативный, управленческий и статистические учеты хозяйствующих субъектов и применять методики и стандарты ведения бухгалтерского, налогового, бюджетного учетов, формирования и предоставления бухгалтерской, налоговой, бюджетной отчетности
3	ИОПК-2.3	Составляет прогнозы динамики основных экономических показателей деятельности хозяйствующих субъектов

Тема 1. Основы налогового учета и его характеристика

№ п/п	Вопросы	Код компетенции (части) компетенции
1.	Особенности формирования информации о налогооблагаемых показателях в бухгалтерском учете.	ИОПК 2.1 ИОПК 2.2 ИОПК 2.3
2.	Понятие и этапы становления налогового учета в России. Задачи и принципы налогового учета.	ИОПК 2.1 ИОПК 2.2 ИОПК 2.3
3.	Различия в нормативном регулировании и методологии бухгалтерского и налогового учета.	ИОПК 2.1 ИОПК 2.2 ИОПК 2.3
4.	Порядок формирования показателей регистров налогового учета.	ИОПК 2.1 ИОПК 2.2 ИОПК 2.3
5.	Подходы к ведению налогового учета и их характеристика.	ИОПК 2.1 ИОПК 2.2 ИОПК 2.3

Тема 2. Понятие налоговой отчетности и ее содержание

№ п/п	Вопросы	Код компетенции (части) компетенции
1.	Понятие и значение налоговой отчетности.	ИОПК 2.1 ИОПК 2.2 ИОПК 2.3
2.	Основные задачи и содержание налоговой отчетности.	ИОПК 2.1 ИОПК 2.2 ИОПК 2.3
3.	Понятие налоговой декларации, порядок внесения исправлений в налоговые декларации.	ИОПК 2.1 ИОПК 2.2 ИОПК 2.3
4.	Общие подходы к заполнению налоговых деклараций.	ИОПК 2.1 ИОПК 2.2 ИОПК 2.3
5.	Типичные ошибки в заполнении налоговых деклараций.	ИОПК 2.1 ИОПК 2.2 ИОПК 2.3
6.	Основные способы представления налоговой отчетности.	ИОПК 2.1 ИОПК 2.2 ИОПК 2.3

Тема 3. Порядок заполнения налоговой декларации по налогу на добавленную стоимость

№ п/п	Вопросы	Код компетенции (части) компетенции
1.	Взаимосвязь основных форм и показателей бухгалтерского учета, используемых при составлении налоговой отчетности по НДС.	ИОПК 2.1 ИОПК 2.2 ИОПК 2.3
2.	Основные требования, предъявляемые к заполнению налоговой декларации по НДС.	ИОПК 2.1 ИОПК 2.2 ИОПК 2.3
3.	Структура налоговой декларации по НДС.	ИОПК 2.1 ИОПК 2.2 ИОПК 2.3
4.	Особенности заполнения основных разделов налоговой декларации по НДС.	ИОПК 2.1 ИОПК 2.2 ИОПК 2.3
5.	Сверка данных аналитического, синтетического учета, бухгалтерской и налоговой отчетности	ИОПК 2.1 ИОПК 2.2 ИОПК 2.3

Тема 4. Порядок заполнения налоговой декларации по налогу на имущество организаций

№ п/п	Вопросы	Код компетенции (части) компетенции
1.	Взаимосвязь основных форм и показателей бухгалтерского учета, используемых при составлении декларации по налогу на имущество организаций.	ИОПК 2.1 ИОПК 2.2 ИОПК 2.3
2.	Основные требования, предъявляемые к заполнению налоговой декларации по налогу на имущество организаций.	ИОПК 2.1 ИОПК 2.2 ИОПК 2.3
3.	Структура налоговой декларации.	ИОПК 2.1 ИОПК 2.2 ИОПК 2.3
4.	Особенности заполнения налоговой декларации по налогу на имущество организаций.	ИОПК 2.1 ИОПК 2.2 ИОПК 2.3

Тема 5. Порядок заполнения налоговой декларации по земельному налогу

№ п/п	Вопросы	Код компетенции (части) компетенции
1.	Формирование налоговой базы по земельному налогу и порядок отражения расчетов в бухгалтерском и налоговом учете.	ИОПК 2.1 ИОПК 2.2 ИОПК 2.3
2.	Основные требования, предъявляемые к заполнению налоговой декларации по земельному налогу.	ИОПК 2.1 ИОПК 2.2 ИОПК 2.3
3.	Структура налоговой декларации по земельному налогу.	ИОПК 2.1 ИОПК 2.2 ИОПК 2.3
4.	Особенности заполнения налоговой декларации по земельному налогу.	ИОПК 2.1 ИОПК 2.2

		ИОПК 2.3
--	--	----------

Тема 6. Порядок заполнения налоговой декларации по транспортному налогу

№ п/п	Вопросы	Код компетенции (части) компетенции
1.	Формирование налоговой базы по транспортному налогу и порядок отражения расчетов в бухгалтерском и налоговом учете.	ИОПК 2.1 ИОПК 2.2 ИОПК 2.3
2.	Основные требования, предъявляемые к заполнению налоговой декларации по транспортному налогу.	ИОПК 2.1 ИОПК 2.2 ИОПК 2.3
3.	Структура налоговой декларации по транспортному налогу.	ИОПК 2.1 ИОПК 2.2 ИОПК 2.3
4.	Особенности заполнения налоговой декларации по транспортному налогу.	ИОПК 2.1 ИОПК 2.2 ИОПК 2.3

Тема 7. Порядок заполнения налоговой декларации по налогу, уплачиваемому в связи с применением упрощенной системы налогообложения.

№ п/п	Вопросы	Код компетенции (части) компетенции
1.	Бухгалтерский и налоговый учет при применении упрощенной системы налогообложения.	ИОПК 2.1 ИОПК 2.2 ИОПК 2.3
2.	Основные требования, предъявляемые к заполнению налоговой декларации по налогу, уплачиваемому в связи с применением упрощенной системы налогообложения.	ИОПК 2.1 ИОПК 2.2 ИОПК 2.3
3.	Структура налоговой декларации.	ИОПК 2.1 ИОПК 2.2 ИОПК 2.3
4.	Особенности заполнения налоговой декларации по налогу, уплачиваемому в связи с применением упрощенной системы налогообложения.	ИОПК 2.1 ИОПК 2.2 ИОПК 2.3

Тема 8. Порядок заполнения налоговой декларации по налогу на прибыль организаций

№ п/п	Вопросы	Код компетенции (части) компетенции
1.	Порядок организации бухгалтерского и налогового учета для заполнения налоговой декларации по налогу на прибыль организаций.	ИОПК 2.1 ИОПК 2.2 ИОПК 2.3
2.	Взаимосвязь основных форм и показателей бухгалтерского учета, используемых при составлении налоговой декларации по налогу на прибыль организаций.	ИОПК 2.1 ИОПК 2.2 ИОПК 2.3
3.	Основные требования, предъявляемые к заполнению декларации по налогу на прибыль организаций.	ИОПК 2.1 ИОПК 2.2 ИОПК 2.3
4.	Структура налоговой декларации по налогу на прибыль организаций.	ИОПК 2.1 ИОПК 2.2

		ИОПК 2.3
5.	Особенности и порядок заполнения декларации по налогу на прибыль организаций.	ИОПК 2.1 ИОПК 2.2 ИОПК 2.3
6.	Алгоритм составления декларации по налогу на прибыль организаций.	ИОПК 2.1 ИОПК 2.2 ИОПК 2.3

2. Критерии оценки:

Критерии	Шкала оценивания		
	«отлично»	«хорошо»	«удовлетворительно»
Владение специальной терминологией	Свободно владеет терминологией из различных разделов темы (курса)	Владеет терминологией, делая ошибки; при неверном употреблении сам может их исправить	Редко использует при ответе термины, подменяет одни понятия другими, не всегда понимая различия
Глубина и полнота знания теоретических основ	Демонстрирует прекрасное знание темы (курса), соединяя при ответе знания из раз-	Хорошо владеет всем содержанием, видит взаимосвязи, может провести анализ и	Отвечает только на конкретный вопрос, соединяет знания из разных разделов темы (курса)
Умение проиллюстрировать теоретический материал примерами	Отвечая на вопрос, может быстро и безошибочно проиллюстрировать ответ собственными примерами	Может подобрать соответствующие примеры, чаще из имеющихся в учебных материалах	С трудом может соотнести теорию и практические примеры из учебных материалов; примеры не всегда правильные
Дискурсивные умения (если включены в результаты обучения)	Демонстрирует различные формы мыслительной деятельности: анализ, синтез, сравнение, обобщение и т.д. Владеет аргументацией, грамотной, лаконичной, доступной и понятной речью	Присутствуют некоторые формы мыслительной деятельности: анализ, синтез, сравнение, обобщение и т.д. Хорошая аргументация, четкость, лаконичность ответов	С трудом применяются некоторые формы мыслительной деятельности: анализ, синтез, сравнение, обобщение и т.д. Слабая аргументация, нарушенная логика при ответе, однообразные формы изложения мыслей

Критерии	Баллы
Отвечает верно	3 балла
Отвечает с незначительными неточностями	2 балла
Отвечает с ошибками, которые при дополнительных вопросах исправляет	1 балл
Не может ответить	0 баллов

Деловая игра

1. Перечень компетенций (части компетенции), проверяемых оценочным средством (наименование, код):

Таблица 1

№ п/п	Код компетенции	Название
1	ИОПК-2.2	Осуществляет бухгалтерский, финансовый, оперативный, управленческий и статистические учеты хозяйствующих субъектов и применять методики и стандарты ведения бухгалтерского, налогового, бюджетного учетов, формирования и предоставления бухгалтерской, налоговой, бюджетной отчетности

Тема 1. Основы налогового учета и его характеристика

ЦЕЛЬ ИГРЫ

- обобщить и систематизировать учебный материал о работе налоговых органов по осуществлению государственной регистрации и постановке на налоговый учет;
- приобрести навыки работы с документацией налоговых органов;
- проработать арбитражную практику по заданным ситуациям;
- выявить проблемы государственной регистрации.

ОБЩИЕ ПРАВИЛА ИГРЫ

Деловая игра предполагает работу студентов в паре и заключается в подборе и описании ситуации на заданные темы.

ХОД ИГРЫ

Один из студентов пары выступает с точки зрения налогоплательщика (четный порядковый номер в списке группы), другой (нечетный порядковый номер в списке группы) – налогового органа. Результаты оформляются в следующем порядке: описание ситуации по заданной теме (суть спора), постановка проблемы, обоснование по нормам налогового законодательства, решение и общий вывод с оценкой возможного применения на практике.

Задания выполняются письменно, в объеме не менее 5 страниц машинописного текста, сдаются на проверку преподавателю, после чего пары защищают свои позиции в виде обсуждения с группой под руководством преподавателя.

Оценка за выполненные задания отражает следующие компоненты: адекватность подбора ситуации заданной теме, аргументированность решения ситуации, объективность сделанных выводов, умение защитить свою точку зрения.

Темы для подбора ситуаций (по порядковому номеру в списке группы – для пары).

1,2. Требования к документам, подаваемым организацией для государственной регистрации и постановки на налоговый учет

3,4. Требования к документам, подаваемым индивидуальным предпринимателем для государственной регистрации и постановки на налоговый учет

5,6. Сроки государственной регистрации и постановки на налоговый учет

7,8. Отказ в государственной регистрации

9,10. Смена организацией учредителей

11,12. Смена индивидуальным предпринимателем видов деятельности (ОКВЭД)

13,14. Открытие обособленного подразделения организации

15,16. Открытие нескольких обособленных подразделений

17,18. Постановка на учет в качестве крупнейшего налогоплательщика

19,20. Постановка на учет плательщиков единого налога на вмененный доход

21,22. Ликвидация и снятие с учета организации

23,24. Единый государственный реестр юридических лиц, его правовое значение

25,26. Предоставление сведений налоговыми органами из Единого государственного реестра юридических лиц

Критерии оценки:

Результаты обучения	Баллы
Деловая игра	0-20
Продвинутый уровень. Задания выполнены полностью, последовательно, четко и логично выстроен материал, продемонстрировано достаточно полное освоение теоретических и практических материалов, все предусмотренные цели и задачи выполнены, использованы рекомендованные источники литературы, сформулировал выводы и предложения по работе, студент исчерпывающе, последовательно, грамотно и логически стройно его излагает, не затрудняется с ответом на основные и дополнительные вопросы. Знания, умения и навыки сформированы полностью.	15,1-20
Базовый уровень. Задания выполнены в большей степени, последовательно, четко и логично выстроен материал, продемонстрировано недостаточно полное освоение теоретических и практических материалов, все предусмотренные цели и задачи выполнены, некоторые виды заданий выполнены с ошибками, использованы рекомендованные источники литературы, сформулировал выводы и предложения по работе, студент исчерпывающе, последовательно, грамотно и логически стройно его излагает, имеет некоторые затруднения с ответами на основные и дополнительные вопросы. Сформированные знания, умения и навыки имеют незначительные пробелы.	12,1-15
Пороговый уровень. Задания выполнены частично, последовательно, четко и логично выстроен материал, продемонстрировано недостаточно полное освоение теоретических и практических материалов, предусмотренные цели и задачи выполнены не полностью, некоторые виды заданий содержат ошибки, использованы рекомендованные источники литературы, сформулировал выводы и предложения по работе, обучающийся владеет понятийным аппаратом, освоил только основной материал, но не знает отдельных деталей, испытывает затруднения при ответах на вопросы, нарушает последовательность в изложении материала. Знания, умения и навыки сформированы не полностью.	8,1-12
Незачтено, задание выполнено частично, отсутствуют логика изложения материала и выводы автора, обучающийся не знает большинства разделов работы, допускает существенные ошибки, с большими затруднениями или не может ответить на задаваемые вопросы. Знания, умения и навыки отсутствуют либо имеют фрагментарный характер.	0-8

Решение задачи

1. Перечень компетенций (части компетенции), проверяемых оценочным средством (наименование, код):

Таблица 1

№ п/п	Код компетенции	Название
	ОПК 2	Способен осуществлять сбор, анализ и использование данных хозяйственного, налогового и бюджетного учетов, учетной документации, бухгалтерской (финансовой), налоговой и статистической отчетности в целях оценки эффективности и прогнозирования финансово-хозяйственной деятельности хозяйствующего субъекта, а также выявления, предупреждения, локализации и нейтрализации внутренних и внешних угроз и рисков.
1	ИОПК-2.1	Анализирует и интерпретирует финансовую, бухгалтерскую и иную информацию, содержащуюся в учетно-отчетной документации, использовать полученные сведения для принятия решений по предупреждению, локализации и нейтрализации угроз экономической безопасности
2	ИОПК-2.2	Осуществляет бухгалтерский, финансовый, оперативный, управленческий и статистические учеты хозяйствующих субъектов и применять методики и стандарты ведения бухгалтерского, налогового, бюджетного учетов, формирования и предоставления бухгалтерской, налоговой, бюджетной отчетности
3	ИОПК-2.3	Составляет прогнозы динамики основных экономических показателей деятельности хозяйствующих субъектов

Задание 1.

Заполните таблицу с использованием Интернет-ресурсов.

Таблица 1. Определение налогового учета

Автор	Источник	Определение
НК РФ	Ст.313 гл. 25 НК РФ	Налоговый учет - система обобщения информации для определения налоговой базы по налогу на основе данных первичных документов, сгруппированных в соответствии с порядком, предусмотренным настоящим Кодексом.
Э.Ч. Цыденова, Л.К. Аюшиева		
Н.Н. Хахонова. И. В. Алексеева, А.В. Бахтеев		

Задание 2.

Опишите сущность каждой модели налогового учета в таблице 2.

Таблица 2. Варианты организации налогового учета

Виды	Характеристика
Налоговый учет ведется обособленно от бухгалтерского учета	

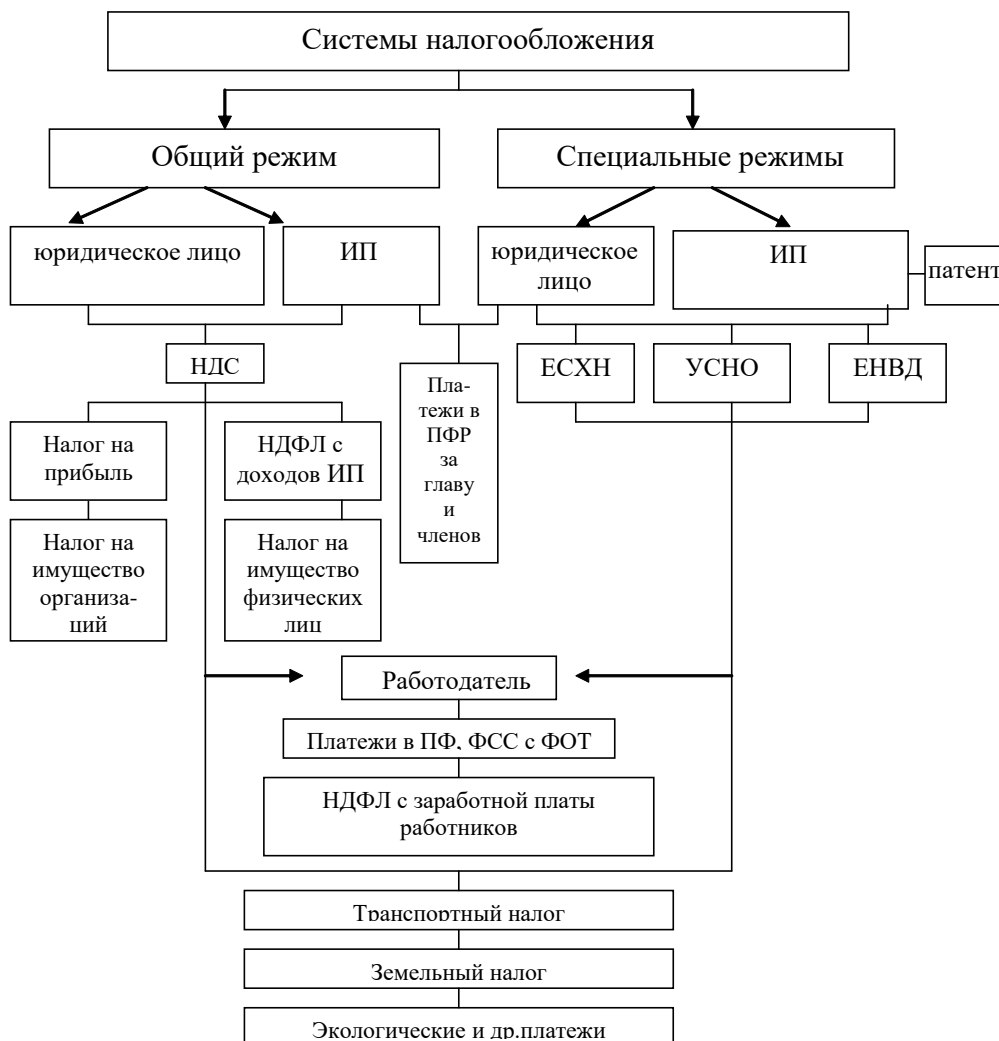


Рис. 1 Системы налогообложения в РФ

На основании проведенного анализа с использованием информационно-справочных систем «Консультант+», «Гарант» и интернет-ресурсов (Nalog.ru, [minfin. Ru](http://minfin.Ru), <http://www.garant.ru>, <http://www.consultant.ru> и др.) заполните таблицу 4.

Таблица 4 Виды, формы и сроки сдачи налоговой отчетности юридическим лицом при различных режимах налогообложения

Режим налогообложения	Вид налоговой отчетности	Срок сдачи	Утвержденная форма
Общий	1. Налоговая декларация по НДС	до 20 числа месяца, следующего за налоговым периодом (кварталом).	

ЕСХН			
УСНО			
ЕНВД			
Патент			

Задание 5

Опишите основные элементы налога на прибыль на основании гл.25 НК РФ с использованием информационно-справочных систем «Консультант+», «Гарант» и интернет-ресурсов ([Nalog.ru](http://nalog.ru), minfin.ru, <http://www.garant.ru>, <http://www.consultant.ru> и др.) и заполните таблицу 5.

Таблица 5 Элементы налога на прибыль

Элемент налога	Характеристика	Основание
Субъект налога, или налогоплательщик		
Объект налогообложения		
Единица обложения		
Налоговая база		
Налоговый период		
Налоговая ставка		
Налоговые льготы		
Порядок расчета		

Сроки, порядок уплаты и предоставления отчетности		
---	--	--

Субъект налога, или налогоплательщик, — это то лицо (юридическое или физическое), на которое по закону возложена обязанность платить налог.

Объект налогообложения — это предмет, подлежащий налогообложению. В этом качестве выступают различные виды доходов (прибыль, добавленная стоимость, стоимость реализованных товаров, работ и услуг), сделки по купле-продаже товаров, работ и услуг, различные формы накопленного богатства или имущества. Объектом налогообложения может являться также иное экономическое основание, имеющее стоимостную, количественную или физическую характеристику, с наличием которого у налогоплательщика законодательно возникает обязанность по уплате налога.

Единица обложения представляет собой определенную количественную меру измерения объекта обложения. Поэтому она зависит от объекта обложения и может выступать в натуральной или в денежной форме (стоимость, площадь, вес, объем товара и т.д.). Единицей обложения по уплате акциза является, например, объем добытого природного газа, по земельному налогу - сотая часть гектара, гектар, по подоходному налогу - рубль.

Стоимостная, физическая или иная характеристика объекта налогообложения представляет собой налоговую базу. Необходимо иметь в виду, что налоговую базу составляет выраженная в облагаемых единицах только та часть объекта налога, к которой по закону применяется налоговая ставка. Например, объектом обложения налогом на прибыль является прибыль предприятия, но налоговую базу составит не вся балансовая прибыль, а лишь часть ее, так называемая налогооблагаемая прибыль, которая может быть или больше, или меньше балансовой прибыли.

Под налоговым периодом в Российской Федерации, согласно Налоговому кодексу, понимается календарный год или иной период времени применительно к отдельным налогам, по окончании которого определяется налоговая база и исчисляется подлежащая уплате сумма налога.

Налоговая ставка, или, как ее еще называют, норма налогового обложения, представляет собой величину налога на единицу измерения налоговой базы. В зависимости от предмета (объекта) налогообложения налоговые ставки могут быть твердыми (специфическими) или процентными (адвалорными).

Твердые ставки устанавливаются в абсолютной сумме на единицу обложения независимо от размеров доходов или прибыли. Процентные ставки устанавливаются к стоимости объекта обложения и могут быть пропорциональными, прогрессивными и регрессивными.

Налоговые льготы - полное или частичное освобождение от налогов субъекта в соответствии с действующим законодательством. Одним из видов налоговой льготы является необлагаемый минимум - наименьшая часть объекта налогообложения, освобожденная от налога. Налоговые льготы могут также выступать в виде вычетов из облагаемого дохода, уменьшения ставки налога вплоть до установления нулевой ставки, скидки с исчисленной суммы налога.

Налоговый оклад представляет собой сумму налога, уплачиваемую налогоплательщиком с одного объекта обложения. Взимание налогового оклада может осуществляться тремя способами: у источника получения дохода, по декларации и по кадастру.

Задание 6

В течении 1 квартала 20 г. в ООО «Волна» были осуществлены операции:

№	Содержание операции	Сумма руб.	Кор. счетов	
			Дт	Кт
1	2	3	4	5
февраль				
1	Образован уставный капитал ООО «Волна» на сумму, заявленную в учредительных документах.	100000		
2	Внесена в счет вклада в уставный капитал доля Петрова	50000		

	П.И денежными средствами			
3	В счет вклада в уставный капитал ООО «Венера» внесло новый компьютер.	50000		
4	Принят к учету компьютер	50000		
5	Отражены расходы по открытию расчетного счета в банке.	4000		
6	На расчетный счет зачислены денежные средства из кассы, внесенные Петровым П.И	50000		
7	Удержано банком за открытие расчетного счета.			
8	Приобретен принтер (в.т.ч. НДС).	11800		
9	Принтер введен в эксплуатацию			
10	Оплачено поставщику за принтер			
11	Выставлен к возмещению НДС по приобретенному принтеру.			
12	Оприходованы материалы от поставщика	3200		
13	Материалы переданы в эксплуатацию	3200		
март				
14	Поступили на расчетный счет денежные средства по заключенному договору краткосрочного займа.	400000		
15	Оприходованы товары партии № 1. -по покупной стоимости	50000		
16	-на сумму НДС			
17	Оплачено поставщику за приобретенные товары партии № 1.			
18	Выставлен к возмещению НДС по товарам партии № 1.			
19	Отпущена покупателям партия товара № 1	118000		
20	Начислен в бюджет НДС по реализованной продукции			
21	Списана покупная стоимость партии товара № 1.			
22	Поступили денежные средства от покупателей в оплату реализованного товара.			
23	Начислена амортизация по основным средствам			
24	Начислена зарплата за март			
25	Удержан налог на доходы физических лиц			
26	Начислены страховые взносы за март			
27	Перечислены страховые взносы за март			
28	Списаны затраты (расходы на продажу)			
29	Определен фин. результат от продажи за 1 кв			
30	Начислен налог на имущество за 1 кв.			
31	Определен фин. результат от прочих видов деятельности за 1 кв.			
32	Начислен налог на прибыль за 1 кв.			
33	Определен финансовый результат деятельности организации за 1 кв.20__ г.			

Последовательность выполнения задания:

1. На основе условия определить сумму налога на прибыль, подлежащую к уплате в бюджет ООО «Волна» за 1 квартал (условно принято, что иные операции за февраль, март не осуществлялись, в бухгалтерском и налоговом учете приняты единые правила признания доходов и расходов);

2. Составить налоговую декларацию по налогу на прибыль;

3. Как изменится сумма прибыли, если в учетной политике в целях налогового учета приняты иные способы признания доходов и расходов, чем в бухгалтерском учете:

- а) разные способы начисления амортизации по основным средствам
- б) разные способы признания доходов и расходов (в бухгалтерском – метод начисления, в налоговом - кассовый метод):

Задание 7

На основании условия задания 6 определить сумму НДС, подлежащую к уплате в бюджет ООО «Волна» за 1 квартал 20__ г. Задание выполнить в следующей последовательности:

1. Опишите основные элементы налога на добавленную стоимость на основании гл.21 НК РФ с использованием информационно-справочных систем «Консультант+», «Гарант» и интернет-ресурсов (Nalog.ru, [minfin. Ru](http://minfin.Ru), <http://www.garant.ru>, <http://www.consultant.ru> и др.) и заполните таблицу 6:

Элементы налога добавленную стоимость

Элемент налога	Характеристика	Основание
Субъект налога, или налогоплательщик		
Объект налогообложения		
Единица обложения		
Налоговая база		
Налоговый период		
Налоговая ставка		
Налоговые льготы		
Порядок расчета		
Сроки, порядок уплаты и предоставления отчетности		

2. Составить налоговые регистры по НДС (счет-фактуры, книги регистрации счетов фактур, выданных и полученных, книгу покупок, книгу продаж;

3. На основании налоговых регистров сформировать налоговую декларацию по НДС. В какие сроки она должна быть представлена в налоговые органы?

Задание 8

В ООО «Волна» было утверждено штатное расписание:

1. Директор (1960г.р.) – 1 ед. – 50000 руб.
2. Гл. бухгалтер (1976г.р) – 1 ед. – 35000 руб.
3. Менеджер (продавец) – 1 ед.(1982г.р.) – 30000 руб.

Каждым работником было подано заявление о предоставлении стандартных налоговых вычетов и предоставлены соответствующие для этого документы. Условно принято, что:

-совокупный доход сначала года у каждого работника не превышает установленного предела;

-гл. бухгалтер, менеджер (продавец) – воспитывают по одному ребенку;

-директор – разведен с женой и уплачивает алименты на ребенка.

Последовательность выполнения задания:

1. Опишите основные элементы налога на доходы физических лиц на основании гл.23 НК РФ с использованием информационно-справочных систем «Консультант+», «Гарант» и Интернет-ресурсов (Nalog.ru, minfin. Ru, <http://www.garant.ru>, <http://www.consultant.ru> и др.) и заполните таблицу 7:

Таблица 7 Элементы налога на доходы физических лиц

Элемент налога	Характеристика	Основание
1	2	3
Субъект налога, или налогоплательщик		
Объект налогообложения		
Единица обложения		
Налоговая база		
Налоговый период		
Налоговая ставка		
Налоговые льготы		
Порядок расчета		
Сроки, порядок уплаты и предоставления отчетности		

2. Определить сумму заработной платы и сумму удержанного налога на доходы физических лиц по каждому работнику за март месяц (в феврале заработная плата не начислялась из-за отсутствия деятельности) в таблице

Расчетно-платежная ведомость

ФИО	Начислено	Удержан НДФЛ	Алименты	Подлежит к оплате
Директор				
Гл. бухгалтер				
Менеджер (продавец)				
Итого:				

2. Заполнить налоговые регистры по НДФЛ (1-НДФЛ, 2-НДФЛ).

Задание 9.

На основе условия задания 6 определить сумму налога на имущество, подлежащую к уплате в бюджет ООО «Волна» за 1 квартал. Последовательность выполнения задания:

1. Опишите основные элементы налога на имущество организаций на основании гл.30 НК РФ с использованием информационно-справочных систем «Консультант+», «Гарант» и Интернет-ресурсов (Nalog.ru, minfin.ru, <http://www.garant.ru>, <http://www.consultant.ru> и др.) и заполните таблицу:

Элементы налога имущество организаций

Элемент налога	Характеристика	Основание
Субъект налога, или налогоплательщик		
Объект налогообложения		
Единица обложения		
Налоговая база		
Налоговый период		
Налоговая ставка		
Налоговые льготы		
Порядок расчета		
Сроки, порядок уплаты и предоставления отчетности		

Задание 10. За отчетный год доходы и расходы ЗАО "Актив" составили (без НДС): - доходы от реализации - 3 025 000 руб.; - расходы, связанные с реализацией, - 1 676 000 руб.; - внереализационные доходы - 22 400 руб.; - внереализационные расходы - 39 400 руб. "Актив" перечисляет авансовые платежи по налогу на прибыль ежеквартально. Сумма авансовых платежей по налогу на прибыль, которая была начислена за 9 месяцев отчетного года, составила 157 600 руб. Рассчитайте налоговую базу и заполнить соответствующие листы налоговой декларации по налогу на прибыль.

Задание 11. Согласно ст. 289 НК РФ налогоплательщики, исчисляющие суммы ежемесячных авансовых платежей по фактически полученной прибыли, представляют декларации в сроки, которые установлены для уплаты авансовых платежей. Организация, исчисляющая суммы ежемесячных авансовых платежей по фактически полученной прибыли, не представила по сроку 28 мая налоговую декларацию за период с января по апрель текущего года. В связи с этим была привлечена к ответственности по ст. 119 НК РФ за нарушение срока подачи декларации. Правомерны ли действия налогового органа?

Критерии оценивания:

Критерии	Баллы
Кейс решен, верно, по всем требующим ответа вопросам. Ответ студента полный и правильный. Студент способен изложить решение кейса, сделать собственные выводы, проанализировать основные показатели	3 балла (отлично)
Кейс решен, верно. Имеются незначительные недочеты в определении единиц измерения, ставок и пр. Ответ студента в целом полный и правильный. Студент способен изложить решение кейса, сделать собственные выводы, проанализировать основные показатели.	2 балла(хорошо)
Кейс решен, верно, но имеются значительные недочеты в его решении, связанные с неполнотой ответа, с правильным исчислением одних данных и неверным – других и пр. Ответ неполный. Студент не способен четко изложить решение кейса, сделать собственные выводы, проанализировать основные показатели. Неверно подсчитан итог, но методика решения задания верная.	1 балл (удовлетворительно)
Кейс решен неверно. Ответ неполный. Студент не способен четко изложить методику решения кейса, сделать собственные выводы, проанализировать основные показатели.	0 баллов (неудовлетворительно)

Комплект заданий для контрольной работы

1. Перечень компетенций (части компетенции), проверяемых оценочным средством (наименование, код):

Таблица 1

№ п/п	Код компетенции	Название
	ОПК 2	Способен осуществлять сбор, анализ и использование данных хозяйственного, налогового и бюджетного учетов, учетной документации, бухгалтерской (финансовой), налоговой и статистической отчетности в целях оценки эффективности и прогнозирования финансово-хозяйственной деятельности хозяйствующего субъекта, а также выявления, предупреждения, локализации и нейтрализации внутренних и внешних угроз и рисков.
1	ИОПК-2.1	Анализирует и интерпретирует финансовую, бухгалтерскую и иную информацию, содержащуюся в учетно-отчетной документации, использовать полученные сведения для принятия решений по предупреждению, локализации и нейтрализации угроз экономической безопасности
2	ИОПК-2.2	Осуществляет бухгалтерский, финансовый, оперативный, управленческий и статистические учеты хозяйствующих субъектов и применять методики и стандарты ведения бухгалтерского, налогового, бюджетного учетов, формирования и предоставления бухгалтерской, налоговой, бюджетной отчетности
3	ИОПК-2.3	Составляет прогнозы динамики основных экономических показателей деятельности хозяйствующих субъектов

При выполнении итоговой письменной контрольной работы студент должен показать знание вопросов организации налогового учета в рамках выбранного варианта. Контрольная работа носит практический и теоретический характер и выполняется на основе установленных заданием (вариантом) данных.

Итоговую письменную контрольную работу следует выполнять на отдельных листах в печатном виде. При использовании прикладного программного обеспечения возможна распечатка экранного представления данных задач, входной, выходной, нормативно-справочной информации и т.д.

Итоговая письменная контрольная работа включает в себя три задания.

Задание 1. Теоретический вопрос;

Задание 2. Задача;

Задание 3. Практическое задание.

Выбор варианта итоговой письменной контрольной работы осуществляется по первой букве фамилии обучающегося в соответствии с таблицей 1.

Таблица 1 - Выбор варианта итоговой письменной контрольной работы

Первая буква фамилии обучающегося	Номер варианта контрольной работы
А, Е, Ё, Л, Р, Х, Э	1
Б, Ж, М, С, Ц, Ю	2
В, З, Н, Т, Ч, Я	3
Г, И, О, У, Ш	4

Д, К П Ф Щ	5
------------	---

Структура и содержание выполняемой итоговой письменной контрольной работы:

1. Титульный лист (см. приложение);
2. Содержание;
3. Основная часть контрольной работы:
 - Задание 1. Теоретический вопрос;
 - Задание 2. Задача;
 - Задание 3. Практическое задание;
4. Список использованных источников (не менее пяти).

Итоговая письменная контрольная работа выполняется в компьютерном варианте, на одной стороне листа формата А4, шрифт Times New Roman, кегль шрифта 14 пунктов, межстрочный интервал - 1,5. Поля страницы: слева - 30 мм., справа - 10 мм, сверху/снизу 20 мм. Нумерация страниц производится последовательно, начиная с 2-й (на титульном листе номер страницы не проставляется).

Оформление основной части итоговой письменной контрольной работы:

1. в основной части итоговой письменной контрольной работы необходимо записать задание, затем решение для данного варианта работы;
2. ответ на теоретический вопрос должен быть конкретным, кратким, но достаточно полным;
3. задание 2 должно представлять собой четкое, содержательное и подробное решение предложенной задачи;
4. при выполнении задания 3 необходимо заполнить бухгалтерские документы;
5. объем работы зависит от сложности темы, количества привлеченных источников, стиля изложения. Однако объем контрольной работы не должен превышать 20 печатных страниц. При этом приложения не входят в объем работы, что позволит автору уложиться в установленный объем;
6. каждый раздел должен начинаться с новой страницы. Перенос слов в заголовках не допускается;
7. цифровые данные оформляются в виде таблиц. Таблицы должны располагаться по ходу изложения и следовать после ссылки на них, например: « в табл. 1». Каждая таблица должна иметь заголовок, отражающий ее содержание, и порядковый номер, который проставляется над правым верхним углом таблицы, например: «Таблица 1». Нумерация таблиц должна быть сквозной;
8. иллюстрированный материал должен иметь название, соответствующее его содержанию, и номер, расположенный под рисунком. Иллюстрация должна следовать после ссылки на нее, например: «см. рис. 1»;
9. все приложения должны быть пронумерованы. Ссылка на приложение должна содержать его номер, например: «см. прил. 1»;
10. все формулы должны быть пронумерованы;
11. в список литературы, который следует сразу после заключения, включаются все источники, упомянутые в тексте, а также те, которые автор использовал в ходе написания контрольной работы. Список литературы представляется в алфавитном порядке. Описание источника должно содержать: фамилию и инициалы автора, название книги или статьи, место и год издания, общее количество страниц. Нумерация источников в списке литературы сквозная. Описание каждого источника начинается с красной строки.

Контрольная работа представляется на проверку в папке со скоросшивателем (без файлов) не позднее, чем за 2 недели до начала экзаменационной сессии на кафедру экономики и размещается на фемиде университета: <http://femida.raj.ru/login/index.php>

Преподаватель оценивает качество выполнения и оформления научного исследования, знание литературы по избранной теме, степень самостоятельности, обоснованности выводов и

рекомендаций. Кроме того, отмечаются достоинства и недостатки контрольной работы.

Варианты итоговой письменной контрольной работы

Вариант 1

Задание 1. Теоретический вопрос

Понятие, цели и задачи налогового учета НДС, доходов и расходов.

Задание 2. Задача

На основе исходной информации определите величину материальных расходов налогового периода. Решение оформите в таблице следующей формы:

Таблица 2 - Материальные расходы

Дата признания расхода	Наименование расхода	Сумма расхода, признаваемая для целей налогообложения, руб.	Основание
Итого:			

Исходная информация:

01.04.2020 г. АО «Садко» была проведена инвентаризация материалов, по результатам которой были обнаружены излишки на сумму 15000 руб., недостача, виновные лица по которой установлены на сумму 7000 руб., а также недостача в пределах норм естественной убыли на сумму 3000 руб. Выявленные излишки в сумме 10000 руб. были израсходованы на производство кондитерских изделий.

12.07.2020 г. обществом «Садко» был оприходован лом цветных металлов от ликвидации упаковочного оборудования по цене возможного использования на сумму 50000 руб. Металлом был продан 31.07.20_____ г. по цене 58000 руб..

5.08.2020 г. общество «Садко» приняло к оплате счета ООО «Грузовозов» за доставку кондитерских изделий покупателям на сумму 23600 руб.

9.09.2020 г. обществом было приобретено лабораторное оборудование стоимостью 17700 руб., в т.ч. НДС. Лабораторное оборудование было введено в эксплуатацию 11.09.2017г.

11.09.2020 г. были приобретены для нужд работников лаборатории средства индивидуальной защиты на сумму - 18000 руб., кроме того НДС.

Задание 3. Практическое задание

На основании исходных данных:

- составить справку 2-НДФЛ (от работодателя);
- рассчитать сумму НДФЛ, подлежащую уплате в бюджет Алексеевым Б.Б. за отчетный период (расчет оформить в виде таблицы);
- заполнить налоговую декларацию по форме 3-НДФЛ (недостающие данные добавить самостоятельно).

Исходные данные:

1) Гражданин Алексеев Б.Б. является инвалидом III группы, инвалидность установлена с 1 марта отчетного года. По основному месту работы получает заработную плату в размере 14500 рублей ежемесячно.

2) Ежеквартальная премия составляет 60% от оклада.

3) В июне отчетного года им была получена материальная помощь в размере 15000 рублей.

4) Имеет двух детей, 2000 и 2009 года рождения соответственно.

5) 1 июля отчетного года им была приобретена квартира, стоимостью 1960000 рублей (дополнительно им были уплачены проценты по ипотечному кредитованию 68000 рублей).

6) В декабре отчетного года от работодателя был получен подарок - телевизор, стоимостью 18000 рублей.

7) В апреле были получены дивиденды по акциям ПАО «Газпром» в размере 6000 рублей.

8) В феврале организация оплатила ему лечение из чистой прибыли на сумму 80000 рублей.

9) В мае продал автомобиль за 350000 рублей (в собственности 2,5 года)

10) Получил беспроцентную ссуду от организации 100000 рублей сроком на год. Ставка рефинансирования Центрального банка РФ с начала года — 8% годовых, 3 мая - 8,25%.

Вариант 2

Задание 1. Теоретический вопрос

Сущность и понятие налогового учета доходов и расходов, связанных с реализацией товаров (работ, услуг)

Задание 2. Задача

Определить сумму НДС, подлежащую взносу в бюджет за отчетный период, если были проведены следующие хозяйственные операции:

- Реализована продукция, облагаемая по ставке НДС - 20%, на сумму 236000 руб., в том числе НДС.

- Реализована продукция, облагаемая по ставке НДС-10%, на сумму 22000 руб., в том числе НДС.

- Получена финансовая помощь на пополнение фондов специального назначения на сумму 100000 руб.

- Приобретено и оприходовано сырье на сумму 118000 руб., в том числе НДС 18000 руб.

- Приобретен, оприходован и оплачен объект основных средств на сумму 94400 руб., в том числе НДС - 14400 руб.

- Приобретены и оприходованы комплектующие детали на сумму 70800 руб., в том числе НДС - 10800 руб.

- Получен аванс под предстоящую поставку на сумму 60000 руб.

- Приобретены материалы для производства продукции, не облагаемой НДС, на сумму 82600 руб., в том числе НДС - 12600 руб.

- Приобретены материалы на сумму 15340 руб., в том числе НДС - 2340 руб.

- Перечислена предоплата по договору поставки на сумму 70000 руб.

Все сопроводительные первичные документы оформлены в соответствии с требованиями бухгалтерского и налогового учета.

Задание 3. Практическое задание

На основании исходных данных:

- изложить методику расчета налога на прибыль со ссылкой на соответствующие нормативные документы;

- отразить на счетах бухгалтерского учета начисление и перечисление налога;

- заполнить налоговую декларацию по налогу на прибыль.

Исходные данные:

1) Предприятие ООО «Альфа» реализовало продукцию собственного производства за отчетный год на сумму 960000 рублей (в том числе).

2) Прямые затраты на производство продукции, реализованной в отчетном году, составила 450000 рублей, в том числе расходы на заработную плату составили 150000 рублей, страховые отчисления составили? рублей.

3) В отчетном году предприятие понесло расходы, связанные со сбытом продукции. В состав этих расходов вошли затраты на транспортировку продукции до складов покупателей. За отчетный год стоимость услуг транспортной компании составила 48000 руб., включая НДС.

4) Общехозяйственные расходы составили 20000 рублей.

5) За отчетный год банк начислил предприятию проценты за пользование денежными средствами, находящимися на расчетном счете предприятия. Сумма начисленных процентов составила 8000 рублей.

6) По выпущенным ценным бумагам предприятие должно уплатить в отчетном году проценты в размере 7000 рублей.

7) За отчетный год организация реализовала объекты основных средств. Выручка

составила 42000 руб. (в том числе НДС).

8) Величина первоначальной стоимости объекта основных средств, проданных в отчетном году равна 25000 руб. (амортизация не начислялась).

9) Сумма налога на имущество в отчетном году составила 28000 рублей.

10) В отчетном году организация предъявила претензию покупателю за несвоевременную оплату отгруженной продукции. Сумма неустойки по претензии составила 12000 руб. Должник признал неустойку частично, заплатив кредитору 9000 руб. Организация обратилась в суд, по решению суда должник обязан выплатить оставшуюся часть по претензии - 3000 руб.

11) В первом полугодии отчетного года бухгалтером была выявлена дебиторская задолженность, не погашенная в срок и не обеспеченная гарантиями. Сумма задолженности составила 24000 руб. Организация создала резерв сомнительных долгов.

12) В отчетном году в учете предприятия возникли отрицательные суммовые разницы на сумму 16000 рублей.

13) В отчетном году предприятию были начислены пени за несвоевременную уплату налогов в бюджет на сумму 11000 рублей.

Вариант 3

Задание 1. Теоретический вопрос

Сущность и понятие налогового учета внереализационных доходов и расходов.

Задание 2. Задача

ООО «Ромашка» и АО «Листопад» 13 февраля 2020 года заключили договор простого товарищества. Оба участника работают по УСН.

Обязанность по ведению бухгалтерского учета и документооборота возложена на ООО «Ромашка». Учет операций по совместной и собственной деятельности осуществляется отдельно. 19 февраля ООО «Ромашка» для производства продукции в рамках совместной деятельности закупило и оплатило материалы стоимостью 380 000 руб. (включая НДС).

В тот же день общество получило от поставщика счет-фактуру на свое имя и оприходовало материалы. Они полностью были использованы в I квартале. Себестоимость готовой продукции составила 590 300 руб.

23 марта продукцию реализовали за 950 500 руб. (в том числе НДС -?) и выставили счет-фактуру с выделенным НДС. Оплата от покупателя поступила 24 марта.

Рассчитайте НДС, который нужно уплатить в бюджет, и отразите операции в бухгалтерском учете ООО «Ромашка», если налоговым периодом по данному налогу является квартал.

Задание 3. Практическое задание

На основании исходных данных:

- заполнить Книгу доходов и расходов по УСН;
- заполнить налоговую декларацию по налогу, уплачиваемому в связи с применением упрощенной системы налогообложения (за 2019 г.) используя условия данной задачи и действующие формы книги доходов и расходов и налоговой декларации.

Исходные данные:

- организация ООО «Енот» с 1 января 2016 г., применяет упрощенную систему налогообложения;
- выбранный организацией объект налогообложения - доходы;
- В I квартале 2020 года организацией по договорам были оказаны услуги на сумму 1200000,00 руб., при этом их оплата была произведена:
 - 14.01.2020 наличными денежными средствами в кассу организации 40000 руб.
 - 15.01.2020 по безналичному расчету в размере 170000 руб. платежным поручением №42.
 - 21.01.2020 по безналичному расчету в размере 55000 руб. платежным поручением №34.
 - 29.01.2020 по безналичному расчету в размере 185000 руб. платежным поручением №97.

- 03.02.2020 наличными денежными средствами в кассу организации 15000 руб.
 - 06.02. 2020 наличными денежными средствами в кассу организации 20000 руб.
 - 10.02. 2020 по безналичному расчету в размере 103000 руб. платежным поручением №86.
 - 15.02. 2020 по безналичному расчету в размере 84000 руб. платежным поручением №14.
 - 16.02. 2020 по безналичному расчету в размере 185000 руб. платежным поручением №48.
 - 19.03. 2020 по безналичному расчету в размере 97000 руб. платежным поручением №57.
- Во 2 квартале 2020 года по договорам были оказаны услуги на 480000 руб. Поступление денежных средств было:
- 01.04. 2020 по безналичному расчету в размере 200000 руб. платежным поручением №80.
 - 20.04. 2020 по безналичному расчету в размере 200000 руб. платежным поручением №41.
 - 05.05. 2020 наличными денежными средствами в кассу организации 46000 руб.
 - 07.05. 2020 наличными денежными средствами в кассу организации 20000 руб.
 - 13.05. 2020 по безналичному расчету в размере 60000 руб. платежным поручением №42.
 - 28.06. 2020 по безналичному расчету в размере 100000 руб. платежным поручением №104.
 - 29.06. 2020 по безналичному расчету в размере 100000 руб. платежным поручением №41.
 - в 3 квартале (14.07. 2020) был заключен договор на 570000 руб. Акт выполненных работ не подписан. При этом 15.07.2019 в кассу организации поступил аванс по договору - 70000 руб. На расчетный счет 22.07. 2020 был получен краткосрочный кредит от сторонней организации - 250000 руб.
 - в 4 квартале оказано услуг на сумму 180000руб. На расчетный счет поступали средства от покупателей:
 - 10.10. 2020 - 250000 руб. (платежное поручение №38)
 - 15.10. 2020 - 250000 руб. (платежное поручение №39)
 - 02.11. 2020 - 40000 руб. (платежное поручение №102)
 - 14.11. 2020 - 40000 руб. (платежное поручение №114)
 - 10.12. 2020 - 60000 руб. (платежное поручение №104)
 - 24.12. 2020 - 40000 руб. (платежное поручение №78).

Вариант 4

Задание 1. Теоретический вопрос

Налоговый учет в организациях и у индивидуальных предпринимателей, переведенных на упрощенную систему налогообложения.

Задание 2. Задача

Определить прибыль для целей налогообложения и рассчитать налог на прибыль за I квартал по предприятию ООО «Альфа». За I квартал ООО «Альфа» имеет следующие показатели:

- Выручка от реализации покупных товаров - 35000 тыс. руб.
- НДС (по ставке 20%) - ?
- Стоимость реализованных покупных товаров - 19000 тыс. руб.
- Сумма уплаченных налогов - 4800 тыс. руб.
- Арендная плата за имущество, сданное в аренду - 3600 тыс. руб.
- Безвозмездное полученное имущество - 1300 тыс. руб.
- Списана дебиторская задолженность по истечении срока исковой давности - 600 тыс. руб.

Задание 3. Практическое задание

На основании исходных данных:

- определить сумму налоговых обязательств по НДС;

- заполнить декларацию по НДС за IV квартал 2020 г.

Исходные данные:

- организация ПАО «Бест» (ИНН 6718207128, КПП 671801001);
- в отчетном налоговом периоде ПАО «Бест» оказало услуги по перевозке пассажиров и багажа по территории РФ на сумму 125 000 000 руб.;
- в конце III квартала 2019 года (в конце прошлого налогового периода) под указанную реализацию услуг ПАО «Бест» получило предварительную оплату в сумме 1000000 руб., исчислило и уплатило с этой суммы в бюджет НДС в размере 152542 руб.;
- в отчетном налоговом периоде ПАО «Бест» получило оплату в счет предстоящего оказания услуг в размере 3000000 руб.;
- для осуществления услуг по перевозке организация приобрела у российских поставщиков топливо и приняла его на учет как в отчетном налоговом периоде, так и в предшествующих налоговых периодах. Сумма НДС, предъявленная данной организации при приобретении указанных товаров (топлива) для осуществления транспортировки по территории РФ - 600000 руб.;
- в соответствии с договорами, предусматривающими перечисление авансовых платежей, ПАО «Бест» перечислило контрагентам оплату в счет предстоящих поставок топлива, которое планируется использовать при оказании услуг по транспортировке товаров по территории РФ, облагаемых НДС по ставке 20%, и получило от поставщиков топлива счета-фактуры, выставленные ими при получении от данной организации предоплаты, на сумму НДС в размере 450000 руб.;
- в IV квартале 2020 г. иностранная компания RASED оказала ПАО «Бест» маркетинговые услуги на сумму 4750 000 руб. Поскольку местом реализации указанных услуг признается место осуществления деятельности покупателя этих услуг, ПАО «Бест» признается налоговым агентом и обязано исчислить, и уплатить в бюджет, соответствующий НДС.

Вариант 5

Задание 1. Теоретический вопрос

Организация налогового учета на предприятиях различных организационно-правовых форм.

Задание 2. Задача

При составлении бухгалтерской отчетности за 2020 г. организация отразила в Отчете о финансовых результатах прибыль до налогообложения (бухгалтерскую прибыль) в размере 124250 руб.

Отклонения бухгалтерской прибыли от налоговой прибыли за 2020 г. составили:

- 14500 руб. - расходы в виде процентов по долговым обязательствам превысили ограничения, принимаемые для целей налогообложения;
- 2100 руб. - амортизационные отчисления, рассчитанные в налоговом учете, больше сумм, отраженных в бухгалтерском учете;
- 750 руб. - разница между выплаченными и начисленными расходами по компенсации за использование для служебных поездок личных легковых автомобилей (начислено больше, чем выплачено).

Укажите вид возникших налоговых разниц.

Определите сумму прибыли, отраженную в декларации по налогу на прибыль за 2010 год.

Рассчитайте и оформите бухгалтерскими записями начисление условного расхода (дохода) по налогу на прибыль, текущего налога на прибыль, а также налоговых обязательств и налоговых активов.

Задание 3. Практическое задание

На основании исходных данных:

- заполнить только Титул, Р.1, Р.2, Лист А, Лист В налоговой декларации 3-НДФЛ.

Исходные данные:

- ИП «Иванов» работает на общей системе налогообложения и уплачивает НДФЛ по ставке 13%;
- доход 920000 рублей, налоговых вычетов не применял, работников не имеет.

Критерии оценивания:

Выполняет работу верно	3 балла
Выполняет работу с незначительными неточностями	2 балла
Выполняет работу с ошибками, которые при дополнительных вопросах исправляет	1 балл
Не может выполнить работу	0 баллов

Темы рефератов (доклады)

1. Перечень компетенций (части компетенции), проверяемых оценочным средством (наименование, код):

Таблица 1

№ п/п	Код компетенции	Название
	ОПК 2	Способен осуществлять сбор, анализ и использование данных хозяйственного, налогового и бюджетного учетов, учетной документации, бухгалтерской (финансовой), налоговой и статистической отчетности в целях оценки эффективности и прогнозирования финансово-хозяйственной деятельности хозяйствующего субъекта, а также выявления, предупреждения, локализации и нейтрализации внутренних и внешних угроз и рисков.
1	ИОПК-2.1	Анализирует и интерпретирует финансовую, бухгалтерскую и иную информацию, содержащуюся в учетно-отчетной документации, использовать полученные сведения для принятия решений по предупреждению, локализации и нейтрализации угроз экономической безопасности
2	ИОПК-2.2	Осуществляет бухгалтерский, финансовый, оперативный, управленческий и статистические учеты хозяйствующих субъектов и применять методики и стандарты ведения бухгалтерского, налогового, бюджетного учетов, формирования и предоставления бухгалтерской, налоговой, бюджетной отчетности
3	ИОПК-2.3	Составляет прогнозы динамики основных экономических показателей деятельности хозяйствующих субъектов

1. Перечень рефератов

№ п/п	Задание	Код формируемой компетенции (или ее части)
1.	Модели организации налогового учета в российской и зарубежной практике	ИОПК-2.1, ИОПК-2.2, ИОПК-2.3
2.	Взаимодействие бухгалтерского и налогового учетов	ИОПК-2.1, ИОПК-2.2, ИОПК-2.3
3.	Налоговый учет в страховых организациях	ИОПК-2.1, ИОПК-2.2, ИОПК-2.3
4.	Налоговый учет у профессиональных участников рынка ценных бумаг	ИОПК-2.1, ИОПК-2.2, ИОПК-2.3
5.	Налоговый учет в кредитных организациях	ИОПК-2.1, ИОПК-2.2, ИОПК-2.3
6.	Налоговый учет в бюджетных организациях	ИОПК-2.1, ИОПК-2.2, ИОПК-2.3
7.	Налоговый учет в некоммерческих организациях	ИОПК-2.1, ИОПК-2.2, ИОПК-2.3
8.	Особенности налогового учета в субъектах малого предпринимательства	ИОПК-2.1, ИОПК-2.2, ИОПК-2.3
9.	Особенности налогового учета в торговых организациях	ИОПК-2.1, ИОПК-2.2, ИОПК-2.3

10.	Совершенствование налогового учета в организации (на примере любой организации провести критический анализ практики ведения налогового учета)	ИОПК-2.1, ИОПК-2.2, ИОПК-2.3
11.	Особенности ведения налогового учета в зарубежных странах	ИОПК-2.1, ИОПК-2.2, ИОПК-2.3
12.	Развитие налогового учета в России	ИОПК-2.1, ИОПК-2.2, ИОПК-2.3
13.	Мировой опыт и основные принципы построения системы налогового учета	ИОПК-2.1, ИОПК-2.2, ИОПК-2.3
14.	Налоговый учет доходов от реализации товаров (работ, услуг) при различных вариантах договорной политики	ИОПК-2.1, ИОПК-2.2, ИОПК-2.3

Методические рекомендации по написанию

Реферат является самостоятельным библиографическим исследованием студента, носящим описательно-аналитический характер.

Реферат не должен копировать содержание первоисточников. Он представляет собой новый вторичный текст, созданный в результате систематизации и обобщения материалов из первоисточников, его аналитико-синтетической переработки.

Целью подготовки реферата является обобщение различных научных идей, концепций, точек зрения на основе самостоятельного анализа отечественной и иностранной литературы.

Выполнение реферата должно иметь логически-обусловленную последовательность:

1. Определение темы.
2. Поиск, изучение и систематизация отобранных материалов.
3. Составление плана работы.
4. Написание текста.
5. Оформление реферата.

Реферат выполняется по одной из предложенных тем по выбору студента с учетом его интересов и актуальности проблемы.

Примерная структура реферата

1. Титульный лист
2. Содержание
3. Введение
4. Основная часть
5. Заключение
6. Список использованной литературы
7. Приложения.

Во введении автор обосновывает выбор темы, ее актуальность, место в существующей проблематике, степень ее разработанности и освещенности в литературе, определяются цели и задачи исследования. В объеме реферата введение составляет 1-2 страницы.

Введение состоит из: вступления, обоснования актуальности выбранной темы, краткого обзора литературы, формулировки цели и задач реферата и его структуры.

Вступление состоит из 1-2 абзацев, необходимых для начала.

Обоснование актуальности выбранной темы – это ответ на вопрос: «почему я выбрал(а) эту тему данного реферата, чем она меня заинтересовала?». Необходима связь темы реферата с современностью.

Краткий обзор литературы и источников по проблеме представляет собой краткую характеристику основных источников литературы, с которой автор работал, оценку ее полезности и степени разработанности.

Цель и задачи реферата, которые предстоит решить в соответствии с выбранной темой, формулируются после изучения литературных источников по данной проблематике.

Цель – это осознаваемый образ предвосхищаемого результата.

Задача – то, что требует разрешения.

В основной части выделяют 2-3 вопроса рассматриваемой проблемы (главы, параграфы), в которых формулируются ключевые положения темы. В них автор развернуто излагает анализ проблемы, доказывает выдвинутые положения. Необходимо добиться того, чтобы основная идея, выдвинутая во введении, пронизывала всю работу, а весь материал был нацелен на раскрытие главных целей и задач. Каждый раздел должен открываться определенной задачей и заканчиваться краткими выводами.

Основное содержание реферата излагается по вопросам плана последовательно, доказательно, аргументировано, что является основным достоинством самостоятельной работы.

При изложении материала необходимо соблюдать общепринятые правила:

- не рекомендуется вести повествование от первого лица единственного числа (утверждения лучше выражать в безличной форме);
- при упоминании в тексте фамилий ученых обязательно ставить инициалы;
- каждая глава начинается с новой страницы, а параграф с новой строки;
- при изложении различных точек зрения и научных положений, цитат, выдержек из литературы, необходимо сделать ссылки на источники, отраженные в списке использованной литературы.

В заключении подводятся итоги исследования, обобщаются полученные результаты, делаются выводы по теме реферата, даются рекомендации по применению полученных результатов исследования.

Список использованной литературы должен содержать не менее 10 источников, изданных за последние пять лет, и служит показателем изученности темы автором.

Перечень литературы приводится в алфавитном порядке в соответствии с требованиями оформления. В нем фиксируются только те источники, с которыми работал автор реферата. Список составляется в алфавитном порядке по фамилиям авторов или заглавий источников. При наличии нескольких работ одного автора их названия располагаются по годам изданий. Если привлекались отдельные страницы из книги, они указываются. Иностранные источники (изданные на иностранном языке) и электронные ресурсы перечисляются в конце списка.

Требования к оформлению реферата

Объем работы - не более 15-20 страниц печатного текста. Реферат представляется на одной стороне бумаги формата А4 размером 210x297 мм в одном цвете. Параметры страницы: межстрочный интервал - полуторный. Заголовки разделов, глав, параграфов должны отделяться от текста интервалами. Заголовок раздела - шрифт Times New Roman 14 ПРОПИСНЫМИ буквами. Обязательно соблюдение красной строки в начале абзаца. Текст не обходимо печатать, соблюдая следующие параметры:

Верхнее и нижнее поле страницы – 2 см, левое – 2,5 см., правое – 1,5 см.

Нумерацию таблиц и рисунков сквозная. Первой страницей является титульный лист. Он входит в общее количество страниц. На титульном листе номер страницы не ставят. На следующих страницах номер ставят в нижнем правом углу страницы без точки.

Программа проведения и /или методические рекомендации по подготовке и проведению

1. Критерии оценивания:

Количество использованных источников: не менее 3 за последние 3 года.

Процедура доклада:

- устное выступление,
- презентация с последующим обсуждением. Критерии оценивания:
- соответствие заявленной теме – 1 балл,
- логичность и последовательность изложения материала – 2 балла,
- способность к работе с информационными источниками – 1 балл,
- способность к анализу – 3 балла,
- умение формулировать выводы – 3 балла.

Итого: максимум 10 баллов.

Критерии оценивания:

соответствие заявленной теме	1 балл
логичность и последовательность изложения материала	2 балла
способность к работе с информационными источниками	1 балл
способность к анализу	3 балла
умение формулировать выводы	3 балла
Итого:	максимум 10 баллов

Тестовые задания

Содержание банка тестовых заданий

V1: Налоговый учет и отчетность

I:1

S: В соответствии с Частью 1 НК РФ налогоплательщики исчисляют налоговую базу по данным:

- + : бухгалтерского учета
- : бухгалтерского и налогового учета
- : налогового учета

I:2

S: В соответствии с Частью 2 НК РФ налогоплательщики исчисляют налоговую базу по данным:

- : бухгалтерского и налогового учета
- + : налогового учета
- : бухгалтерского учета

I:3

S: Ведение книги покупок:

- : обязанность налогоплательщика
- : право налогоплательщика
- + : обязанность налогоплательщика

I:4

S: Для исправления ошибок при составлении отчетности в налоговую инспекцию нужно представить:

- + : уточненный расчет (налоговую декларацию)
- : дополнительный расчет на сумму ошибки
- : заявление налогоплательщика об изменении суммы налога, причитающейся к уплате

I:5

S: Для налоговых агентов моментом определения налоговой базы является:

- : день отгрузки товаров, работ, услуг или день оплаты в счет предстоящих поставок товаров, работ, услуг
- : день отгрузки товаров, работ, услуг и день оплаты в счет предстоящих поставок товаров, работ, услуг
- + : наиболее ранняя из дат: день отгрузки товаров, работ, услуг, день оплаты в счет предстоящих поставок товаров, работ, услуг

I:6

S: Для целей исчисления налога на прибыль налогоплательщики исчисляют амортизацию следующими методами:

- : линейным, нелинейным, по сумме чисел срока полезного использования, пропорционально объему произведенной продукции
- + : линейным, нелинейным
- : линейным, нелинейным, по сумме чисел срока полезного использования

I:7

S: Изменения в учетную политику вносятся в случае:

- + : изменения законодательства о налогах и сборах или изменения применяемых методов учета

- : изменения применяемых методов учета
- : изменения законодательства о налогах и сборах

I:8

S: Имущественные налоговые вычеты по НДФЛ предоставляются по месту работы:

- : при продаже имущества
- +: при приобретении имущества
- : при дарении имущества

I:9

S: Индивидуальные предприниматели – налогоплательщики НДФЛ имеют право на профессиональные налоговые вычеты в сумме:

- +: фактически произведенных и документально подтвержденных расходов
- : обоснованных и документально подтвержденных расходов
- : фактически произведенных расходов

I:10

S: Каждая поданная налогоплательщиком декларация подлежит:

- : вообще не проверяется
- : выездной налоговой проверке
- +: камеральной налоговой проверке

I:11

S: Моментом определения налоговой базы по НДС при передаче товаров, работ, услуг для собственных нужд является:

- : первый день месяца каждого налогового периода
- +: день совершения передачи товаров, работ, услуг
- : последний день месяца каждого налогового периода

Критерии оценки тестов (за 10 тестов):

8-10 правильных ответов	3 балла
5-7 правильных ответов	2 балла
2-4 правильных ответа	1 балл
0-1 правильных ответов	0 баллов

КАЗАНСКИЙ ФИЛИАЛ**Федеральное государственное бюджетное образовательное учреждение высшего образования
«РОССИЙСКИЙ ГОСУДАРСТВЕННЫЙ УНИВЕРСИТЕТ ПРАВОСУДИЯ»****Вопросы, выносимые на зачёт, по дисциплине «Налоговый учет и отчетность»**

1. Понятие и регистры налогового учета.
2. Общие принципы организации налогового учета.
3. Налоговая декларация. Внесение исправлений в налоговую декларацию.
4. Законодательное регулирование налоговой отчетности. Ответственность за непредставление налоговой декларации.
5. Налоговая учетная политика.
6. Организация налогового учета доходов от реализации.
7. Организация налогового учета внереализационных доходов.
8. Особенности признания доходов в бухгалтерском и налоговом учете.
9. Отражение доходов организации в бухгалтерской (финансовой отчетности) и в регистрах налогового учета.
10. Организация налогового учета расходов.
11. Классификация расходов в бухгалтерском и налоговом учете.
12. Особенности признания расходов при методе «начисления» и «кассовом» методе.
13. Особенности признания отдельных видов расходов в пределах норм, установленных НК РФ.
14. Учет амортизируемого имущества для определения налоговой базы по налогу на прибыль.
15. Учет затрат, произведенных организацией в отчетном периоде, но относящиеся к следующим отчетным периодам (ст. 260-262 НК РФ).
16. Расходы на формирование резервов по сомнительным долгам для целей налогообложения и в бухгалтерском учете;
17. Создание резерва по гарантийному ремонту и обслуживанию для целей налогообложения.
18. Учет расходов, не признаваемых для целей налогообложения.
19. Порядок распределения прямых расходов на производство и реализацию.
20. Порядок распределения прямых расходов при реализации покупных товаров.
21. Расходы на уплату процентов по долговым обязательствам
22. Перенос убытков на будущее. Порядок их признания для целей налогообложения.
23. Состав декларации по налогу на прибыль. Порядок и сроки ее представления.
24. Расчет налоговой базы по налогу на прибыль.
25. Декларация по обособленным подразделениям.
26. Налоговый учет вне реализационных расходов.
27. Налоговый учет доходов и расходов в торговых организациях.
28. Налоговая декларация по налогу на добавленную стоимость. Структура, сроки представления и уплаты НДС.
29. Налоговый учет по налогу на добавленную стоимость. Книга покупок, книга продаж.
30. Порядок применения налоговых вычетов НДС.
31. Особенности определения налоговой базы НДС по договорам комиссии, консигнации, агентским договорам.
32. Налог на имущество: порядок составления и представления налоговой декларации, налоговая база, ставки налога.
33. Особенности представления декларации по налогу на имущество организациями, имеющими обособленные подразделения.
34. Особенности расчета налога на имущество и составления декларации.
35. Порядок расчета суммы НДФЛ и уплаты его в бюджет.
36. Отчетность налогового агента по налогу на доходы физических лиц.

37. Транспортный налог: порядок составления и представления декларации, налоговая база, ставки налога.
38. Условия применения упрощенной системы налогообложения. Объекты налогообложения. Налоговые ставки.
39. Налоговый учет доходов и расходов при применении УСН.
40. Налоговая декларация УСН, особенности расчета единого налога, минимальный налог.
41. Организация налогового учета имущества при УСН.
42. Порядок расчета единого налога, при применении объекта налогообложения «ДОХОДЫ». Налоговые вычеты.
43. Проблемы НДС при переходе на упрощенную систему налогообложения.
44. Изменения в налоговом законодательстве по НДС, налогу на прибыль и УСН.

Критерии оценивания зачета:

Критерии	Баллы
Знание не сформировано / Умение не сформировано / Навык не сформирован	0-1,5
Знание сформировано частично / Умение сформировано частично / Навык сформирован частично	1,6-3
Знание сформировано, но имеет несущественные недостатки / Умение сформировано, но имеет несущественные недостатки / Навык сформирован, но имеет несущественные недостатки	3,1-5
Знание сформировано полностью / Умение сформировано полностью / Навык сформирован полностью	5,1-6

Оценка на зачете выставляется с учетом баллов, выставленных обучающемуся по итогам текущего контроля – за ответы на семинарах: для этого баллы, полученные за ответы на семинарах и за ответ на вопросы зачета суммируются и делятся.

Критерии оценивания:

Баллы	Оценка
1,6-6	зачет
0-1,5	незачтено

КАЗАНСКИЙ ФИЛИАЛ
Федеральное государственное бюджетное образовательное учреждение высшего образования
«РОССИЙСКИЙ ГОСУДАРСТВЕННЫЙ УНИВЕРСИТЕТ ПРАВОСУДИЯ»

Специальность: 38.05.01 Экономическая безопасность

Дисциплина: Налоговый учет и отчетность

Билет № 1

1. Понятие и регистры налогового учета.
2. Общие принципы организации налогового учета.

Составитель _____ /Фасхутдинова М.С.

Заведующий кафедрой _____ /Башкирцева С.А.